



แผนยุทธศาสตร์โครงการสร้างความปรองดองสมานฉันท์  
โดยใช้หลักธรรมทางพระพุทธศาสนา “หมู่บ้านรักษาศีล ๕”  
(พ.ศ. ๒๕๖๗-๒๕๗๑)

คณะกรรมการบริหารกลางโครงการสร้างความปรองดองสมานฉันท์  
โดยใช้หลักธรรมทางพระพุทธศาสนา “หมู่บ้านรักษาศีล ๕”

**แผนยุทธศาสตร์โครงการสร้างความปรองดองสมานฉันท์โดยใช้หลักธรรมทางพระพุทธศาสนา  
“หมู่บ้านรักษาศีล ๕” (พ.ศ. ๒๕๖๗-๒๕๗๑)**

**สรุปแผนยุทธศาสตร์โครงการสร้างความปรองดองสมานฉันท์โดยใช้หลักธรรมทางพระพุทธศาสนา  
“หมู่บ้านรักษาศีล ๕” (พ.ศ. ๒๕๖๗ – ๒๕๗๑)**

**วิสัยทัศน์ (Research Vision)**

มีศีล มีธรรม นำสังคมสู่สันติสุข

**พันธกิจ (Mission)**

- ๑) การเสริมสร้างความปรองดองสมานฉันท์โดยใช้หลักธรรมทางพระพุทธศาสนา
- ๒) การส่งเสริมการรักษาศีล ๕ และการดำเนินชีวิตตามแนวพระพุทธศาสนา
- ๓) การส่งเสริมวิถีวัฒนธรรมเชิงพุทธและการพัฒนาสังคมสันติสุข

**ค่านิยม (Core Value)**

การรักษาศีล ๕ สร้างคุณค่าของชีวิตและสังคม

**ยุทธศาสตร์ (Strategy)**

- ยุทธศาสตร์ที่ ๑ การพัฒนาระบบและกลไกการบริหารจัดการที่มีประสิทธิภาพ
- ยุทธศาสตร์ที่ ๒ การพัฒนาองค์กร หมู่บ้านและบุคลากรผู้องค์กรรักษาศีล ๕ ที่ยั่งยืน
- ยุทธศาสตร์ที่ ๓ การเสริมสร้างเครือข่ายการพัฒนาสังคมสันติสุข
- ยุทธศาสตร์ที่ ๔ การบูรณาการศีล สมาธิ ปัญญาสู่กิจกรรมสร้างหลักประกันชีวิตและสังคม

**เป้าประสงค์และผลลัพธ์**

๑. ระบบ กลไก และกระบวนการขับเคลื่อนโครงการหมู่บ้านรักษาศีล ๕ ในทุกระดับมีกระบวนการบริหารจัดการที่มีประสิทธิภาพ
๒. พระสงฆ์ ศาสนบุคคล องค์กรทุกภาคส่วน และประชาชนในหมู่บ้านได้รับการพัฒนาศักยภาพการเรียนรู้ และการปฏิบัติตนตามหลักศีล ๕ และหลักธรรมทางพระพุทธศาสนา
๓. องค์กรความรู้ตามหลักศีล ๕ และหลักพุทธธรรมได้มีการเผยแพร่ในสังคมอย่างกว้างขวาง
๔. กิจกรรมการรักษาและเผยแพร่หลักศีล ๕ มีรูปแบบ กระบวนการ และวิธีการที่เหมาะสมกับบุคคลและองค์กร
๕. เกิดภาคีเครือข่ายคณะสงฆ์ ภาครัฐ ภาคเอกชน สถาบันการศึกษา หมู่บ้านและพุทธศาสนิกชนในการรักษาศีล ๕ การส่งเสริมวิถีวัฒนธรรมเชิงพุทธ และการดำเนินชีวิตตามแนวพระพุทธศาสนา

## แผนยุทธศาสตร์โครงการสร้างความปรองดองสมานฉันท์ โดยใช้หลักธรรมทางพระพุทธศาสนา “หมู่บ้านรักษาศีล ๕” (พ.ศ. ๒๕๖๗-๒๕๗๑)

คณะกรรมการขับเคลื่อนโครงการสร้างความปรองดองสมานฉันท์โดยใช้หลักธรรมทางพระพุทธศาสนา “หมู่บ้านรักษาศีล ๕” ได้กำหนดยุทธศาสตร์ เป้าประสงค์ และพันธกิจการดำเนินการตามโครงการ เพื่อให้มียุทธศาสตร์การดำเนินงานที่สอดคล้องกับแผนยุทธศาสตร์ชาติ ๒๐ ปี แผนพัฒนาเศรษฐกิจและสังคมแห่งชาติ และแผนปฏิรูปกิจการพระพุทธศาสนาของมหาเถรสมาคม โดยในระยะ ๕ ปี (พ.ศ.๒๕๖๗ - ๒๕๗๑) ได้กำหนดยุทธศาสตร์ เป้าประสงค์ และพันธกิจที่เกี่ยวข้อง ดังนี้

### วิสัยทัศน์ (Research Vision)

มีศีล มีธรรม นำสังคมสู่สันติสุข

### พันธกิจ (Mission)

- ๑) การเสริมสร้างความปรองดองสมานฉันท์โดยใช้หลักธรรมทางพระพุทธศาสนา
- ๒) การส่งเสริมการรักษาศีล ๕ และการดำเนินชีวิตตามแนวพระพุทธศาสนา
- ๓) การส่งเสริมวิถีวัฒนธรรมเชิงพุทธและการพัฒนาสังคมสันติสุข

### ค่านิยม (Core Value)

การรักษาศีล ๕ สร้างคุณค่าของชีวิตและสังคม

### ยุทธศาสตร์ (Strategy)

- ยุทธศาสตร์ที่ ๑ การพัฒนาระบบและกลไกการบริหารจัดการที่มีประสิทธิภาพ
- ยุทธศาสตร์ที่ ๒ การพัฒนาองค์กร หมู่บ้านและบุคลากรผู้องค์กรรักษาศีล ๕ ที่ยั่งยืน
- ยุทธศาสตร์ที่ ๓ การเสริมสร้างเครือข่ายการพัฒนาสังคมสันติสุขด้วยหลักศีล ๕
- ยุทธศาสตร์ที่ ๔ การบูรณาการศีล สมาธิ ปัญญาสู่กิจกรรมสร้างหลักประกันชีวิตและสังคม

### ยุทธศาสตร์ที่ ๑ การพัฒนาระบบและกลไกการบริหารจัดการที่มีประสิทธิภาพ

**เป้าประสงค์** ยุทธศาสตร์ที่ ๑ มีเป้าประสงค์ ๓ ประการ ได้แก่

- ๑.๑ การยกระดับการบริหารจัดการโครงการฯ ที่เชื่อมโยงกับกิจการพระพุทธศาสนาในทุกกระดับ
- ๑.๒ เสริมสร้างกลไกการขับเคลื่อนโครงการฯ ของคณะสงฆ์และภาคีที่เกี่ยวข้องให้มีความเข้มแข็ง
- ๑.๓ การพัฒนาระบบฐานข้อมูลสารสนเทศของโครงการฯ ที่สอดคล้องกับบริบททางสังคม

#### ตัวชี้วัดเป้าประสงค์ที่ ๑.๑

๑. ร้อยละการมีส่วนร่วมของคณะสงฆ์และสำนักงานพระพุทธศาสนาแห่งชาติในทุกระดับมีการบริหารจัดการโครงการฯ ที่เชื่อมโยงกับกิจการพระพุทธศาสนา

๒. ระดับความสำเร็จของการบริหารจัดการโครงการฯ ตามแผนงานและกิจกรรมที่กำหนดไว้ของคณะสงฆ์และสำนักงานพระพุทธศาสนาแห่งชาติ

๓. ร้อยละความสำเร็จของการติดตามและประเมินโครงการฯ ของคณะสงฆ์และภาคีที่เกี่ยวข้องในระดับจังหวัด ระดับหน และส่วนกลาง

#### ตัวชี้วัดเป้าประสงค์ที่ ๑.๒

๑. จำนวนศูนย์ประสานโครงการหมู่บ้านรักษาศีล ๕ ในระดับหนและจังหวัด
๒. ร้อยละความสำเร็จของกลไกการขับเคลื่อนโครงการของคณะสงฆ์และภาคีที่เกี่ยวข้อง

#### ตัวชี้วัดเป้าประสงค์ที่ ๑.๓

๑. จำนวนฐานข้อมูลและระบบสารสนเทศที่เป็นประโยชน์ต่อการบริหารจัดการโครงการฯ
๒. ร้อยละของการนำระบบฐานข้อมูลและระบบสารสนเทศของโครงการฯ มาประยุกต์ใช้และเผยแพร่สู่สังคมวงกว้าง

#### กลยุทธ์ตามยุทธศาสตร์ที่ ๑

กลยุทธ์ที่ ๑ ส่งเสริมระบบและกลไกการบริหารจัดการที่มีประสิทธิภาพ โดยการพัฒนากระบวนการขับเคลื่อนโครงการของคณะสงฆ์และภาคีที่เกี่ยวข้องในทุกกระดับเพื่อให้เกิดการประสานงาน การดำเนินการ การพัฒนากิจกรรมโครงการหมู่บ้านรักษาศีล ๕ การติดตาม ประเมินผล และการสรุปผลการดำเนินการ โดยใช้รูปแบบคณะกรรมการในระดับจังหวัด อำเภอและหมู่บ้าน/ชุมชนเป็นกลไกการดำเนินการ

กลยุทธ์ที่ ๒ ส่งเสริมการนำฐานข้อมูลและระบบสารสนเทศในการบริหารโครงการฯ โดยส่งเสริมสนับสนุนให้คณะสงฆ์ บุคลากรและหมู่บ้าน/ชุมชน ผู้ร่วมขับเคลื่อนโครงการได้นำระบบฐานข้อมูลและระบบสารสนเทศของโครงการฯ มาประยุกต์ใช้และเผยแพร่สู่สังคม

### ยุทธศาสตร์ที่ ๒ การพัฒนาองค์กร หมู่บ้านและบุคลากรผู้องค์กรรักษาศีล ๕ ที่ยั่งยืน

เป้าประสงค์ ยุทธศาสตร์ที่ ๒ มีเป้าประสงค์ ๓ ประการ ดังนี้

- ๒.๑ ศาสนบุคคลและประชาชนในหมู่บ้าน/ชุมชนได้รับการพัฒนาศักยภาพการเรียนรู้และการปฏิบัติตนตามหลักศีล ๕ และหลักธรรมทางพระพุทธศาสนา
- ๒.๒ องค์กรภาครัฐ องค์กรปกครองส่วนท้องถิ่น องค์กรภาคเอกชน หมู่บ้าน และสถาบันการศึกษามีแนวปฏิบัติตามหลักศีล ๕ และหลักธรรมทางพระพุทธศาสนา
- ๒.๓ บุคคล หมู่บ้านและองค์กรมีองค์ความรู้และสภาพแวดล้อมที่เอื้อต่อการรักษาศีล ๕ และการปฏิบัติตามหลักธรรมทางพระพุทธศาสนา

#### ตัวชี้วัดเป้าประสงค์ที่ ๒.๑

๑. ร้อยละของศาสนาบุคคล วัด ประชาชน นักเรียน เยาวชนในหมู่บ้าน ได้รับการปลูกฝังศรัทธา มีการเรียนรู้และการปฏิบัติตนตามหลักศีล ๕ และหลักธรรมทางพระพุทธศาสนา
๒. ร้อยละของบุคคลต้นแบบและองค์กรที่ได้รับการย่องด้านการเรียนรู้และการปฏิบัติตนตามหลักศีล ๕ และหลักธรรมทางพระพุทธศาสนา

**ตัวชี้วัดเป้าประสงค์ที่ ๒.๒**

๑. จำนวนขององค์กรภาครัฐ องค์กรปกครองส่วนท้องถิ่น องค์กรภาคเอกชน และสถาบันการศึกษาที่ประกาศเป็นองค์กรศีล ๕ โดยมีแนวปฏิบัติตามหลักศีล ๕ และหลักธรรมทางพระพุทธศาสนาที่เหมาะสม
๒. ร้อยละความสำเร็จในการลดสถิติด้านอาชญากรรมและยาเสพติดขององค์กรและหมู่บ้าน

**ตัวชี้วัดเป้าประสงค์ที่ ๒.๓**

๑. ร้อยละกิจกรรมของบุคคล หมู่บ้าน วัด และองค์กรที่ได้มีการจัดการสภาพแวดล้อมเพื่อส่งเสริมปฏิบัติตามหลักศีล ๕ และหลักธรรมทางพระพุทธศาสนา
๒. จำนวนองค์กร วัด หมู่บ้านที่มีการจัดการสภาพแวดล้อมเพื่อเอื้อต่อการรักษาศีล ๕ และการปฏิบัติตามหลักธรรมทางพระพุทธศาสนา

**กลยุทธ์ตามยุทธศาสตร์ที่ ๒**

**กลยุทธ์ที่ ๑** เพิ่มขีดความสามารถบุคลากรและองค์กรในการตามปฏิบัติหลักศีล ๕ โดยการพัฒนา ศักยภาพ ความรู้ ทักษะคติและแนวปฏิบัติตามหลักศีล ๕ และหลักธรรมทางพระพุทธศาสนาให้มีความรู้ ความเข้าใจ และมีแนวการปฏิบัติตามหลักศีล ๕

**กลยุทธ์ที่ ๒** การพัฒนาระบบและกิจกรรมการรักษาศีล ๕ ขององค์กร โดยการส่งเสริมและพัฒนา

**ยุทธศาสตร์ที่ ๓ การเสริมสร้างเครือข่ายการพัฒนาสังคมสันติสุขตามหลักศีล ๕**

บุคลากรและองค์กรมีระบบการส่งเสริมการรักษาศีลที่เป็นวัฒนธรรมขององค์กร

**เป้าประสงค์** ยุทธศาสตร์ที่ ๓ มีเป้าประสงค์ ๓ ประการ ดังนี้

- ๓.๑ เป็นศูนย์ประสานงานกิจกรรมทางพระพุทธศาสนาเพื่อสร้างชุมชนและสังคมสันติสุข
- ๓.๒ เกิดภาคีเครือข่ายคณะสงฆ์ สมัชชาพระสงฆ์ผู้นำศีล ๕ ภาครัฐ ภาคเอกชน สถาบันการศึกษา หมู่บ้านและพุทธศาสนิกชนในการรักษาศีล ๕ การส่งเสริมสังคมสันติสุข
- ๓.๓ การส่งเสริมการมีส่วนร่วมและการเสริมสร้างเครือข่ายการพัฒนาชุมชนและสังคมสันติสุข

**ตัวชี้วัดเป้าประสงค์ที่ ๓.๑**

๑. จำนวนศูนย์ประสานงานและเครือข่ายทางสังคมเพื่อสร้างชุมชนและสังคมสันติสุข
๒. จำนวนกิจกรรมความร่วมมือของศูนย์ประสานงานและเครือข่ายทางสังคมเพื่อสร้างชุมชนและสังคมสันติสุข

**ตัวชี้วัดเป้าประสงค์ที่ ๓.๒**

๑. จำนวนภาคีเครือข่ายคณะสงฆ์ สมัชชาพระสงฆ์ผู้นำศีล ๕ องค์กรภาครัฐ ภาคเอกชน สถาบันการศึกษา หมู่บ้าน และพุทธศาสนิกชนในการรักษาศีล ๕ การส่งเสริมสังคมสันติสุข
๒. จำนวนกิจกรรมและผลงานของภาคีเครือข่ายในการส่งเสริมการรักษาศีล ๕ และการส่งเสริมสังคมสันติสุข

### ตัวชี้วัดเป้าประสงค์ที่ ๓.๓

๑. ระดับการมีส่วนร่วมของภาคีเครือข่ายในการส่งเสริมการรักษาศิลป ๕ และการส่งเสริมสังคมสันติสุข
๒. ระดับการส่งเสริมการมีส่วนร่วมและการเสริมสร้างเครือข่ายการพัฒนาชุมชนและสังคมสันติสุขของภาคีเครือข่าย

### กลยุทธ์ตามยุทธศาสตร์ที่ ๓

กลยุทธ์ที่ ๑ การส่งเสริมความร่วมมือภาคีเครือข่ายให้เกิดสัมฤทธิ์ผล โดยมุ่งเน้นการประสานให้ภาคีเครือข่ายทั้งคณะสงฆ์ สมัชชาศิลป ๕ องค์กรภาครัฐ ภาคเอกชน สถาบันการศึกษา และหมู่บ้านให้เข้ามามีส่วนร่วมในการทำงานตามโครงการฯ

กลยุทธ์ที่ ๒ การพัฒนาสวัสดิการเพื่อสนับสนุนกิจกรรมการพัฒนาชุมชนและสังคมสันติสุข โดยมุ่งเน้นให้คณะสงฆ์ องค์กรภาครัฐ ภาคเอกชน และสถาบันการศึกษาเข้ามามีส่วนร่วมในการพัฒนาสวัสดิการเพื่อการส่งเสริมการรักษาศิลป ๕ กิจกรรมพระพุทธศาสนา การพัฒนาชุมชนและสังคมสันติสุข

### ยุทธศาสตร์ที่ ๔ การบูรณาการศิลป สมาธิ ปัญญาสู่กิจกรรมสร้างหลักประกันชีวิตและสังคม

เป้าประสงค์ ยุทธศาสตร์ที่ ๔ มีเป้าประสงค์ ๓ ประการ ดังนี้

- ๔.๑ สร้างกิจกรรมที่มุ่งบูรณาการหลักศิลป ๕ ไปพัฒนาคุณภาพชีวิตในทุกภาคส่วน
- ๔.๒ ขับเคลื่อนหมู่บ้านสู่หมู่บ้านศิลปธรรม โดยมี ศิล สมาธิ ปัญญา เป็นฐาน
- ๔.๓ สร้างการมีส่วนร่วมของภาคีเครือข่ายด้วยกิจกรรม ๑ หมู่บ้านผานศิลป ๕ ข้อเพื่อชุมชนสันติสุข

### ตัวชี้วัดเป้าประสงค์ที่ ๔.๑

๑. จำนวนเครือข่ายความร่วมมือในรูปแบบคณะกรรมการขับเคลื่อนระดับพื้นที่
๒. จำนวนกิจกรรมที่มุ่งบูรณาการหลักศิลป ๕ ไปพัฒนาคุณภาพชีวิต

### ตัวชี้วัดเป้าประสงค์ที่ ๔.๒

๑. จำนวนกิจกรรมการปฏิบัติวิปัสสนากัมมัฏฐานที่บูรณาการร่วมกับการขับเคลื่อนกิจกรรมหมู่บ้านรักษาศิล ๕

### ตัวชี้วัดเป้าประสงค์ที่ ๔.๓

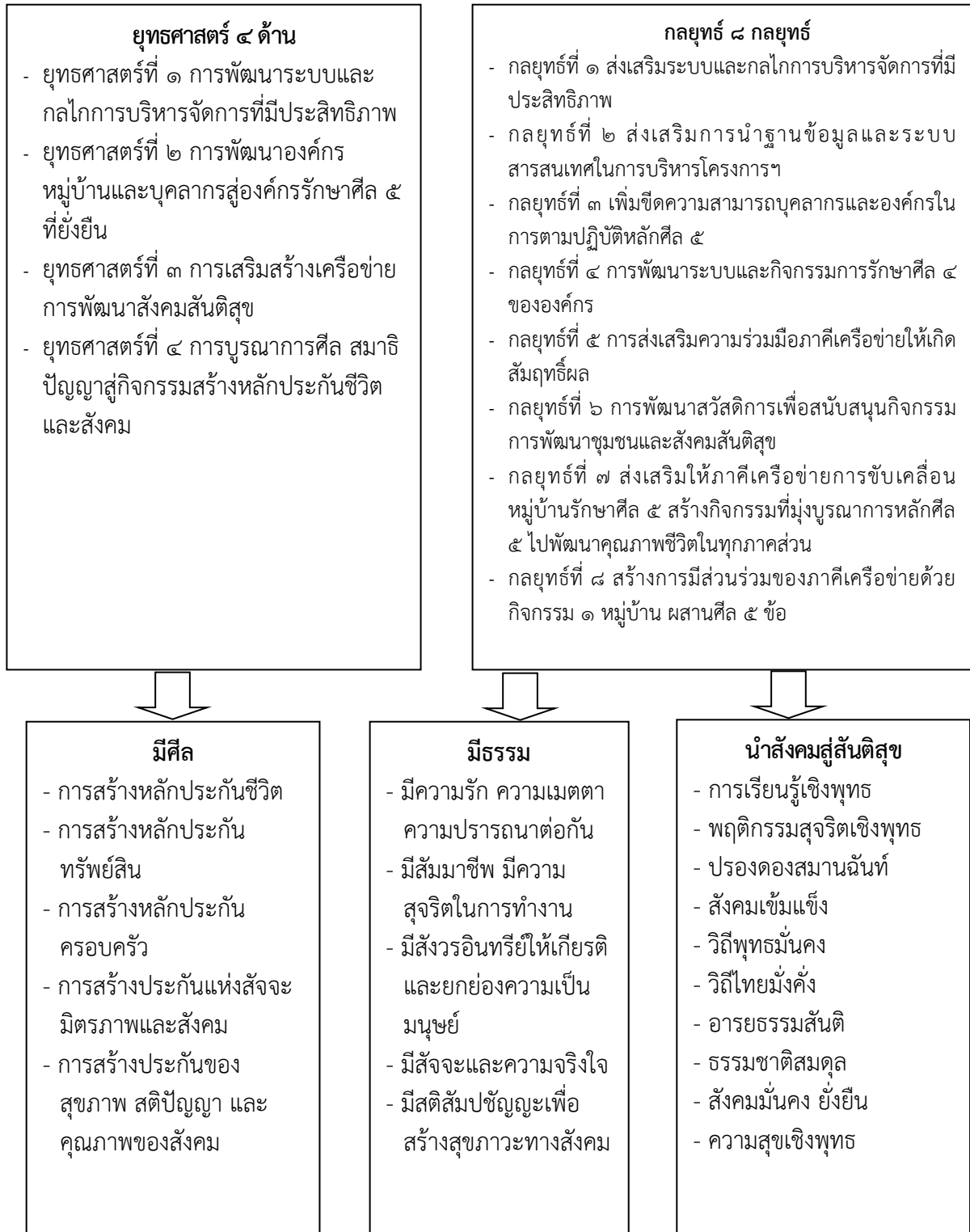
๑. จำนวนการขับเคลื่อนกิจกรรมร่วมกันขอภาคีเครือข่ายครบถ้วนตามองค์ประกอบของศิลป ๕ แต่ละข้อในแต่ละหมู่บ้าน
๒. จำนวนประชาชนที่ได้รับผลกระทบจากการขับเคลื่อนกิจกรรมร่วมกันขอภาคีเครือข่ายครบถ้วนตามองค์ประกอบของศิลป ๕ แต่ละข้อในแต่ละหมู่บ้าน

### กลยุทธ์ตามยุทธศาสตร์ที่ ๔

กลยุทธ์ที่ ๑ ส่งเสริมให้ภาคีเครือข่ายการขับเคลื่อนหมู่บ้านรักษาศิล ๕ สร้างกิจกรรมที่มุ่งบูรณาการหลักศิลป ๕ ไปพัฒนาคุณภาพชีวิตในทุกภาคส่วน โดยบูรณาการความร่วมมือกับหน่วยงานภาครัฐและเอกชน ขับเคลื่อนหมู่บ้านสู่หมู่บ้านศิลปธรรม โดยมี ศิล สมาธิ ปัญญา เป็นฐาน

กลยุทธ์ที่ ๒ สร้างการมีส่วนร่วมของภาคีเครือข่ายด้วยกิจกรรม ๑ หมู่บ้าน ผสานศิลป์ ๕ ข้อ ให้ภาคีเครือข่ายร่วมกันออกแบบกิจกรรมตามศิลป์ ๕ ทั้ง ๕ ข้อ และนำไปขับเคลื่อนร่วมกัน

สรุปยุทธศาสตร์และกลยุทธ์โครงการสร้างความปรองดองสมานฉันท์โดยใช้หลักธรรมทางพระพุทธศาสนา  
“หมู่บ้านรักษาศีล ๕” (พ.ศ. ๒๕๖๗-๒๕๗๑)



**แผนยุทธศาสตร์การขับเคลื่อนโครงการและกิจกรรมที่สำคัญโครงการสร้างความปรองดอง  
สมานฉันท์โดยใช้หลักธรรมทางพระพุทธศาสนา  
“หมู่บ้านรักษาศีล ๕” (พ.ศ. ๒๕๖๗-๒๕๗๑)**

เพื่อให้บรรลุวัตถุประสงค์และเป้าหมายของโครงการสร้างความปรองดองสมานฉันท์โดยใช้หลักธรรมทางพระพุทธศาสนา “หมู่บ้านรักษาศีล ๕” ตามแผนยุทธศาสตร์พ.ศ. พ.ศ. ๒๕๖๗-๒๕๗๑(ระยะที่ ๓) จึงกำหนดโครงการและกิจกรรมที่สำคัญในการขับเคลื่อนโครงการฯ ไปสู่เป้าหมาย โดยมีโครงการ กิจกรรม ตัวชี้วัด และระดับค่าเป้าหมายดังนี้

ยุทธศาสตร์	โครงการ	ตัวชี้วัด	ระดับค่าเป้าหมาย				
			๖๗	๖๘	๖๙	๗๐	๗๑
ยุทธศาสตร์ที่ ๑ การพัฒนาระบบและกลไกการบริหารจัดการที่มีประสิทธิภาพ	๑.โครงการยกระดับการบริหารจัดการโครงการหมู่บ้านรักษาศีล ๕ (ส่วนกลางและระดับหน)	๑.ระดับความสำเร็จการบริหารจัดการโครงการหมู่บ้านรักษาศีล ๕ (ส่วนกลางและระดับหน) การบริหาร ๕ ขั้นตอน ๑) วางแผน ๒) พัฒนา/ส่งเสริม ๓) ติดตาม ๔) ประเมินผล ๕) เผยแพร่	๓ Process	๓	๕	๕	๕
	๒. โครงการเสริมสร้างกลไกการขับเคลื่อนโครงการหมู่บ้านรักษาศีล ๕ ในระดับจังหวัด	๒.จำนวนศูนย์ประสานงาน/สำนักงานโครงการหมู่บ้านรักษาศีล ๕ ในระดับ (จำนวนจังหวัด)	๒๐ Province	๓๐	๔๐	๕๐	๗๗
	๓. โครงการพัฒนาระบบฐานข้อมูลและเทคโนโลยีสารสนเทศ (เว็บไซต์) โครงการหมู่บ้านรักษาศีล ๕	๓. จำนวนฐานข้อมูลและเทคโนโลยีสารสนเทศ (เว็บไซต์) ของโครงการหมู่บ้านรักษาศีล ๕ (ฐานข้อมูล/Media เช่น บุคคล องค์กร กิจกรรม กระบวนการ ความรู้ ผลลัพธ์ ฯลฯ)	๓ Data	๕	๗	๙	๙
ยุทธศาสตร์ที่ ๒ การพัฒนาองค์กรหมู่บ้านและบุคลากรผู้องค์กรรักษาศีล ๕ ที่ยั่งยืน	๑. โครงการพัฒนาศักยภาพและการเรียนรู้ตามหลักศีล ๕ ขององค์กรและประชาชน	๑.ร้อยละขององค์กรและประชาชนได้รับการพัฒนาศักยภาพและการเรียนรู้ตามหลักศีล ๕ (ขั้นต่ำร้อยละ ๕๐ ของหมู่บ้านต้นแบบ)	๕๐ Population	๖๐	๗๐	๘๐	๙๐



ยุทธศาสตร์	โครงการ	ตัวชี้วัด	ระดับค่าเป้าหมาย				
			๖๗	๖๘	๖๙	๗๐	๗๑
	๒. โครงการส่งเสริมการปฏิบัติตามหลักศีล ๕ ขององค์กรภาครัฐ องค์กรปกครองส่วนท้องถิ่น องค์กรภาคเอกชน หมู่บ้าน และสถาบันการศึกษา	๒. ร้อยละขององค์กรและประชาชนมีการปฏิบัติตามหลักศีล ๕ และหลักพุทธธรรม (ร้อยละและจำนวนขององค์กรและประชาชน)	๕๐ Population	๖๐	๗๐	๘๐	๙๐
	๓. โครงการพัฒนาองค์ความรู้ กิจกรรม และสภาพแวดล้อมทางสังคมที่เอื้อต่อการรักษาศีล ๕ ขององค์กรและประชาชน	๓. จำนวนชุดความรู้ กิจกรรมและการจัดการสภาพแวดล้อมทางสังคมที่เอื้อต่อการรักษาศีล ๕ (ชุดความรู้ กิจกรรม และสภาพแวดล้อม)	๓ Knowledge And Activities	๕	๗	๙	๙
ยุทธศาสตร์ที่ ๓ การเสริมสร้างเครือข่ายการพัฒนาสังคมสันติสุข	๑. โครงการพัฒนาศูนย์ประสานงานกิจกรรมทางพระพุทธศาสนา เพื่อสร้างชุมชนและสังคมสันติสุข	๑. จำนวนศูนย์ประสานงานและกิจกรรมทางพระพุทธศาสนาเพื่อสร้างชุมชนและสังคมสันติสุข (ส่วนกลาง/หน)	๓ ศูนย์	๕	๕	๕	๕
	๒.โครงการเสริมสร้างภาคีเครือข่ายคณะสงฆ์สมัชชาพระสงฆ์ผู้นำศีล ๕ ภาครัฐ ภาคเอกชน สถาบันการศึกษา หมู่บ้านและในการรักษาศีล ๕ และการส่งเสริมสังคมสันติสุข	๒.ร้อยละและจำนวนของภาคีเครือข่ายในการรักษาศีล ๕ และการส่งเสริมสังคมสันติสุข (จำนวนเครือข่ายหลัก)	๓ Social Network	๕	๗	๗	๙
	๓.โครงการส่งเสริมการมีส่วนร่วมและการเสริมสร้างเครือข่ายการพัฒนาชุมชนและสังคมสันติสุข	๓.ระดับการมีส่วนร่วมในโครงการฯ และการพัฒนาสังคมสันติสุข (ระดับการมีส่วนร่วมของเครือข่ายและประชาชน)	๓.๕ ระดับการมีส่วนร่วม	๔.๐	๔.๒	๔.๕	๔.๗
ยุทธศาสตร์ที่ ๔ การบูรณาการศีลสมาธิ ปัญญาสู่กิจกรรมสร้างหลักประกันชีวิตและสังคม	๑. การขับเคลื่อนหมู่บ้านให้เกิดหลักประกันชีวิตตามศีล ๕ ข้อที่ ๑	๑. มีคณะกรรมการขับเคลื่อนประจำยุทธศาสตร์ให้เกิดหลักประกันชีวิตตามศีล ๕ ข้อที่ ๑	๑	๑	๑	๑	๑

ยุทธศาสตร์	โครงการ	ตัวชี้วัด	ระดับค่าเป้าหมาย				
			๖๗	๖๘	๖๙	๗๐	๗๑
		๒. กิจกรรมส่งเสริมการลดปัญหาอาชญากรรมในชุมชน	๑ กิจกรรม/ หมู่บ้าน	๒	๓	๔	๕
		๓. กิจกรรมส่งเสริมการพัฒนาหมู่บ้านเป็นพื้นที่ปลอดภัย	๑ กิจกรรม/ หมู่บ้าน	๒	๓	๔	๕
		๔. กิจกรรมส่งเสริมการลดการละเมิดสิทธิของเด็กและสตรี	๑ กิจกรรม/ หมู่บ้าน	๒	๓	๔	๕
	๒. การขับเคลื่อนหมู่บ้านให้เกิดหลักประกันทรัพย์สินตามศีล ๕ ข้อที่ ๒	๑. มีคณะกรรมการขับเคลื่อนประจำยุทธศาสตร์ให้เกิดหลักประกันทรัพย์สินตามศีล ๕ ข้อที่ ๒	๑	๑	๑	๑	๑
		๒. กิจกรรมส่งเสริมการลดปัญหาการโจรกรรมทรัพย์สิน	๑ กิจกรรม/ หมู่บ้าน	๒	๓	๔	๕
		๓. กิจกรรมส่งเสริมการเพิ่มงานสัมมาชีพในชุมชน	๑ กิจกรรม/ หมู่บ้าน	๒	๓	๔	๕
	๓. การขับเคลื่อนหมู่บ้านให้เกิดหลักประกันครอบครัวตามศีล ๕ ข้อที่ ๓	๑. มีคณะกรรมการขับเคลื่อนประจำยุทธศาสตร์ให้เกิดหลักประกันครอบครัวตามศีล ๕ ข้อที่ ๓	๑	๑	๑	๑	๑
		๒. กิจกรรมส่งเสริมการลดปัญหาความรุนแรงในครอบครัว	๑ กิจกรรม/ หมู่บ้าน	๒	๓	๔	๕
		๓. กิจกรรมส่งเสริมการยกระดับครอบครัวรักษาศีล ๕	๑ กิจกรรม/ หมู่บ้าน	๒	๓	๔	๕
		๔. กิจกรรมส่งเสริมการสร้างความเข้มแข็งให้ครอบครัว	๑ กิจกรรม/ หมู่บ้าน	๒	๓	๔	๕
	๔. การขับเคลื่อนหมู่บ้านให้เกิดความสามัคคีตามศีล ๕ ข้อ	๑. มีคณะกรรมการขับเคลื่อนประจำยุทธศาสตร์ให้เกิดความสามัคคีตามศีล ๕ ข้อ	๑	๑	๑	๑	๑

ยุทธศาสตร์	โครงการ	ตัวชี้วัด	ระดับค่าเป้าหมาย				
			๖๗	๖๘	๖๙	๗๐	๗๑
	ที่ ๔	สามัคคีในชุมชน ตามศีล ๕ ข้อที่ ๔					
		๒. กิจกรรมส่งเสริมการลดปัญหาความขัดแย้งและการทะเลาะวิวาทในชุมชน	๑ กิจกรรม/ หมู่บ้าน	๒	๓	๔	๕
		๓. กิจกรรมส่งเสริมการเพิ่มศักยภาพการรู้เท่าทันสื่อออนไลน์	๑ กิจกรรม/ หมู่บ้าน	๒	๓	๔	๕
		๔. กิจกรรมส่งเสริมการลดปัญหาการฉ้อโกงในชุมชน	๑ กิจกรรม/ หมู่บ้าน	๒	๓	๔	๕
	๕. การขับเคลื่อนหมู่บ้านให้เกิดความมั่นคงปลอดภัยตามศีล ๕ ข้อที่ ๕	๑. มีคณะกรรมการขับเคลื่อนประจำยุทธศาสตร์ให้เกิดความมั่นคงปลอดภัยในชุมชนตามศีล ๕ ข้อที่ ๕	๑	๑	๑	๑	๑
		๒. กิจกรรมส่งเสริมการลดปัญหายาเสพติดในชุมชน	๑ กิจกรรม/ หมู่บ้าน	๒	๓	๔	๕
		๓. กิจกรรมส่งเสริมการสร้างภูมิคุ้มกันให้กับเยาวชนในชุมชน	๑ กิจกรรม/ หมู่บ้าน	๒	๓	๔	๕
		๔. กิจกรรมส่งเสริมการสร้างภูมิคุ้มกันให้กับเยาวชนในชุมชน	๑ กิจกรรม/ หมู่บ้าน	๒	๓	๔	๕
		๕. กิจกรรมส่งเสริมการเพิ่มมาตรการป้องกันอบายมุขในชุมชน	๑ กิจกรรม/ หมู่บ้าน	๒	๓	๔	๕
	๖. การขับเคลื่อนหมู่บ้านให้เกิดความมั่นคงทางจิตใจด้วยวิปัสสนากรรมฐาน	๑. กิจกรรมส่งเสริมการปฏิบัติธรรมของสำนักปฏิบัติธรรมที่ร่วมเป็นภาคีเครือข่าย	๑ กิจกรรม/ หมู่บ้าน	๒	๓	๔	๕
		๒. กิจกรรมส่งเสริมการปฏิบัติธรรมในวันสำคัญทางพระพุทธศาสนาหรือวันนักขัตฤกษ์ต่างๆ	๑๒ กิจกรรม/ หมู่บ้าน	๑๒	๑๒	๑๒	๑๒

ยุทธศาสตร์	โครงการ	ตัวชี้วัด	ระดับค่าเป้าหมาย					
			๖๗	๖๘	๖๙	๗๐	๗๑	
		๓. กิจกรรมส่งเสริมการปฏิบัติธรรมแก่เยาวชน	๒ กิจกรรม/ หมู่บ้าน	๒	๒	๒	๒	๒
		๔. มีการติดตามผู้ที่เข้าปฏิบัติธรรมแล้วนำสมาธิไปใช้ในชีวิตประจำวัน	๕ คน/ หมู่บ้าน	๑๐	๑๕	๒๐	๒๕	

## การแปลงยุทธศาสตร์ที่ ๔ ไปปฏิบัติการในระดับหมู่บ้าน

เนื่องจากในยุทธศาสตร์ที่ ๔ การบูรณาการศิลป สมาธิ ปัญญาสู่กิจกรรมสร้างหลักประกันชีวิตและสังคม เป็นการออกแบบกิจกรรมที่จะขับเคลื่อนในพื้นที่ระดับหมู่บ้าน ทุกหมู่บ้านทั่วประเทศ โดยคณะกรรมการขับเคลื่อนระดับจังหวัด คณะกรรมการขับเคลื่อนระดับอำเภอ และคณะกรรมการขับเคลื่อนระดับตำบล อันจะเป็นการเสริมพลัง ผลักดันให้วัดทุกวัดร่วมกับหมู่บ้านทุกหมู่บ้านในประเทศไทยได้ใช้กิจกรรมในยุทธศาสตร์เป็นเครื่องมือในการขับเคลื่อนเพื่อให้เกิดสันติสุขตามหลักศีล ๕ จึงได้กำหนด กระบวนการแปลงแผนยุทธศาสตร์สู่การปฏิบัติการ ดังรายละเอียดต่อไปนี้

### ๔.๑ การขับเคลื่อนยุทธศาสตร์ให้เกิดหลักประกันชีวิตตามศีล ๕ ข้อที่ ๑

ที่	ตัวชี้วัด	กิจกรรม	บูรณาการ โครงการ	เกณฑ์การ ประเมิน	ระยะเวลา					ผู้รับผิดชอบ รับผิดชอบ
					๒๕๖๗	๒๕๖๘	๒๕๖๙	๒๕๗๐	๒๕๗๑	
๑	คณะกรรมการ การขับเคลื่อน หลักประกันชีวิต ตามศีล ๕ ข้อที่ ๑	(๑) มีคำสั่งแต่งตั้ง คณะกรรมการระดับหมู่บ้าน (๒) มีคำสั่งแต่งตั้ง คณะอนุกรรมการขับเคลื่อน หมู่บ้านเพื่อให้เกิดหลักประกัน ชีวิต (๓) คณะกรรมการอนุกรรมการมี บทบาทในการขับเคลื่อนงาน ตามภารกิจ และจัดทำข้อมูล นำเสนอคณะกรรมการติดตาม ประเมิน	๑) บูรณาการกับ งานคณะสงฆ์ ๖ ด้าน ในด้านการ ปกครอง ๒) บูรณาการกับ โครงการหมู่บ้าน ศีลธรรมของ กระทรวงมหาดไทย	๑) ร้อยละ ๑๐๐ ของ หมู่บ้านรักษา ศีล ๕ ต้นแบบ มี คณะกรรมการ ตามที่ระบุใน กิจกรรม และ ดำเนินภารกิจ ตามที่ได้รับ มอบหมาย กระทรวงมหาด ไทย	๑๐๐	๑๐๐	๑๐๐	๑๐๐	๑๐๐	๑) คณะกรรมการ ระดับจังหวัด ๒) คณะกรรมการ ระดับอำเภอ ๓) คณะกรรมการ ระดับตำบล ๔) สำนักงาน พระพุทธศาสนา จังหวัด

ที่	ตัวชี้วัด	กิจกรรม	บูรณาการ โครงการ	เกณฑ์การ ประเมิน	ระยะเวลา					ผู้รับผิดชอบ รับผิดชอบ
					๒๕๖๗	๒๕๖๘	๒๕๖๙	๒๕๗๐	๒๕๗๑	
				๒) มีบูรณาการ ภารกิจการ ขับเคลื่อนงาน ในพื้นที่ร่วมกับ หน่วยงานใน สังกัด	๑๐๐	๑๐๐	๑๐๐	๑๐๐	๑๐๐	
๒	ลดปัญหา อาชญากรรมใน ชุมชน	(๑) กิจกรรมสร้างความมั่นคง ปลอดภัยในชุมชน (๒) กิจกรรมการส่งเสริมการ ป้องกันยาเสพติดและลด ละ เลิก อบายมุข (๓) กิจกรรมบำบัดรักษาผู้ติด ยาเสพติดโดยการฟื้นฟูสภาพ ทางสังคม (๔) กิจกรรมการสร้างสัมมาชีพ แก่ผู้ว่างงานในชุมชน (๕) กิจกรรมการไกล่เกลี่ยข้อ พิพาทโดยสันติวิธี (๖) กิจกรรมจิตอาสาส่งเสริม ความปลอดภัยในชุมชน (๗) การจัดตั้งอาสาสมัครดูแล หมู่บ้านในยามวิกาล (๘) การจัดฝึกอบรมปฏิบัติธรรม นั่งสมาธิ	๑) บูรณาการกับ งานคณะสงฆ์ ๖ ด้าน ในด้านการ ปกครอง ๒) บูรณาการกับ โครงการหมู่บ้าน ศีลธรรมของ กระทรวงมหาดไทย ๓) บูรณาการกับ อ. ป.ต. ด้านสันติสุข ๔) บูรณาการกับ กรมคุ้มครองสิทธิ และเสรีภาพ	๑) หมู่บ้าน รักษาศีล ๕ ต้นแบบมีการ จัดกิจกรรม อย่างน้อยปีละ ๒ ครั้ง  ๒) อัตราการ ลดลงของ ปัญหา อาชญากรรมใน ชุมชน	๒	๒	๒	๒	๒	๑) คณะกรรมการ ระดับจังหวัด ๒) คณะกรรมการ ระดับอำเภอ ๓) คณะกรรมการ ระดับตำบล ๔) สำนักงาน พระพุทธศาสนา จังหวัด ๕) องค์กรปกครอง ส่วนท้องถิ่น ๖) คณะกรรมการ อ.ป.ต. ๗) ส่วนราชการที่ เกี่ยวข้อง



ที่	ตัวชี้วัด	กิจกรรม	บูรณาการ โครงการ	เกณฑ์การ ประเมิน	ระยะเวลา					ผู้รับผิดชอบ รับผิดชอบ
					๒๕๖๗	๒๕๖๘	๒๕๖๙	๒๕๗๐	๒๕๗๑	
๓	พัฒนาหมู่บ้าน เป็นพื้นที่ ปลอดภัย	(๑) การกำหนดเขตอภัยทาน ของหมู่บ้าน (๒) กิจกรรมลดจุดเสี่ยงภายใน ชุมชน (๓) กิจกรรมงานวัดปลอดภัย อบายมุข (๔) กิจกรรมทำบุญตาม ประเพณี (๕) กิจกรรมการปล่อยนก ปลา ไถชีวิตโคกระบือและสัตว์เลี้ยง อื่น ๆ (๖) กิจกรรมการตรวจสุขภาพ สัตว์ในวัด (๗) กิจกรรมจัดทำธรรมนุญ ชุมชน (๘) กิจกรรมอื่นๆ	๑) บูรณาการกับ งานคณะสงฆ์ ๖ ด้าน ในด้านการ ปกครอง ๒) บูรณาการกับ โครงการหมู่บ้าน ศีลธรรมของ กระทรวงมหาดไทย ๓) บูรณาการกับ อ. ป.ต. ด้านสันติสุข ๔) บูรณาการกับ กรมคุ้มครองสิทธิ และเสรีภาพ	๑) หมู่บ้าน รักษาศีล ๕ ต้นแบบมีการ จัดกิจกรรม อย่างน้อยปีละ ๒ ครั้ง	๒	๒	๒	๒	๒	๑) คณะกรรมการ ระดับจังหวัด ๒) คณะกรรมการ ระดับอำเภอ ๓) คณะกรรมการ ระดับตำบล ๔) สำนักงาน พระพุทธศาสนา จังหวัด ๕) องค์กรปกครอง ส่วนท้องถิ่น ๖) คณะกรรมการ อ.ป.ต.
๔	ลดการละเมิดสิทธิ ของเด็กและสตรี	(๑) กิจกรรมเฝ้าระวังความ รุนแรงในหมู่บ้าน เช่น กิจกรรม คุ้มครองสิทธิเด็กและสตรี (๒) กิจกรรมอบรมเยาวชนเด็ก รักษาศีล ๕ (๓) กิจกรรมโรงเรียนรักษาศีล ๕	๑) บูรณาการกับ งานคณะสงฆ์ ๖ ด้าน ในด้านการ ปกครอง ๒) บูรณาการกับ โครงการหมู่บ้าน ศีลธรรมของ	๑) หมู่บ้าน รักษาศีล ๕ ต้นแบบมีการ จัดกิจกรรม อย่างน้อยปีละ ๒ ครั้ง	๒	๒	๒	๒	๒	๑) คณะกรรมการ ระดับจังหวัด ๒) คณะกรรมการ ระดับอำเภอ ๓) คณะกรรมการ ระดับตำบล ๔) สำนักงาน



ที่	ตัวชี้วัด	กิจกรรม	บูรณาการ โครงการ	เกณฑ์การ ประเมิน	ระยะเวลา					ผู้รับผิดชอบ รับผิดชอบ
					๒๕๖๗	๒๕๖๘	๒๕๖๙	๒๕๗๐	๒๕๗๑	
		(๔) กิจกรรมส่งเสริมคุณภาพ ชีวิตผู้สูงอายุ (๕) กิจกรรมทางศาสนา ประเพณีวัฒนธรรม (๖) กิจกรรมการเทิดทูนสถาบัน หลักของชาติ (๗) กิจกรรมส่งเสริมการ ปกครองในระบบประชาธิปไตย อันมีพระมหากษัตริย์ทรงเป็น พระประมุข (๘) กิจกรรมผู้นำชวนคนเข้าวัด (๙) กิจกรรมสวัสดิการเพื่อคน ในชุมชนทุกช่วงวัย (๑๐) กิจกรรมยกย่องคนดีใน ชุมชน (๑๑) กิจกรรมค้นหาคนทุกชั้นใน ชุมชน (๑๒) กิจกรรมเสียงเล็กๆจาก เด็กทำดี (๑๓) กิจกรรมอื่นๆ	กระทรวงมหาดไทย ๓) บูรณาการกับ อ. ป.ต. ด้านสันติสุข ๔) บูรณาการกับกร คุ้มครองสิทธิและ เสรีภาพ	๒) อัตราการ ลดลงของ ปัญหาการ ละเมิดสิทธิของ เด็กและสตรีใน ชุมชน	๖๐%	๗๐%	๘๐%	๙๐%	๑๐๐%	พระพุทธศาสนา จังหวัด ๕) องค์กรปกครอง ส่วนท้องถิ่น ๖) คณะกรรมการ อ.ป.ต. ๗) ส่วนราชการที่ เกี่ยวข้อง

## ๔.๒ การขับเคลื่อนยุทธศาสตร์ให้เกิดหลักประกันทรัพย์สินตามศิลป์ ๕ ข้อที่ ๒

ที่	ตัวชี้วัด	กิจกรรม	บูรณาการ โครงการ	เกณฑ์การ ประเมิน	ระยะเวลา					ผู้รับผิดชอบ รับผิดชอบ
					๒๕๖๗	๒๕๖๘	๒๕๖๙	๒๕๗๐	๒๕๗๑	
๑	การขับเคลื่อน หลักประกัน ทรัพย์สินตามศิลป์ ๕ ข้อที่ ๒	(๑) มีคำสั่งแต่งตั้ง คณะกรรมการระดับหมู่บ้าน (๒) มีคำสั่งแต่งตั้ง คณะอนุกรรมการขับเคลื่อน หมู่บ้านเพื่อให้เกิดหลักประกัน ทรัพย์สิน (๓) คณะกรรมการอนุกรรมการมี บทบาทในการขับเคลื่อนงาน ตามภารกิจ และจัดทำข้อมูล นำเสนอคณะกรรมการติดตาม ประเมิน	๑) บูรณาการกับงาน คณะสงฆ์ ๖ ด้าน ใน ด้านการสาธารณสุข สงเคราะห์ ๒) บูรณาการกับ โครงการหมู่บ้าน ศีลธรรมของ กระทรวงมหาดไทย	๑) ร้อยละ ๑๐๐ ของ หมู่บ้านรักษา ศิลป์ ๕ ต้นแบบ มี คณะกรรมการ ตามที่ระบุใน กิจกรรม และ ดำเนินการกิจ ตามที่ได้รับ มอบหมาย	๑๐๐	๑๐๐	๑๐๐	๑๐๐	๑๐๐	๑) คณะกรรมการ ระดับจังหวัด ๒) คณะกรรมการ ระดับอำเภอ ๓) คณะกรรมการ ระดับตำบล ๔) สำนักงาน พระพุทธศาสนา จังหวัด
				๒) มีบูรณาการ ภารกิจการ ขับเคลื่อนงาน ในพื้นที่ร่วมกับ หน่วยงานใน สังกัด กระทรวงมหาด ไทย	๑๐๐	๑๐๐	๑๐๐	๑๐๐	๑๐๐	

ที่	ตัวชี้วัด	กิจกรรม	บูรณาการ โครงการ	เกณฑ์การ ประเมิน	ระยะเวลา					ผู้รับผิดชอบ รับผิดชอบ
					๒๕๖๗	๒๕๖๘	๒๕๖๙	๒๕๗๐	๒๕๗๑	
๒	การลดปัญหาการ โจรกรรม ทรัพย์สิน	(๑) การตั้งกฎ ระเบียบในการ ป้องกันและแก้ไขปัญหาการ ลักขโมย (๒) การจัดกิจกรรมการ ส่งเสริมความสุจริต โปร่งใส ของหมู่บ้าน (๓) กิจกรรมส่งเสริมการ ดำเนินชีวิตตามหลักปรัชญา ของเศรษฐกิจพอเพียงและ สร้างความมั่นคงทางอาหาร (๔) กิจกรรมส่งเสริมการจัดทำ บัญชีครัวเรือนและส่งเสริมการ ออม กิจกรรมออมที่ หลากหลาย (๕) กิจกรรมมีเพื่อนบ้านเป็นรั้ว (๖) กิจกรรมจัดตั้งหน่วยลาด ตระเวนหมู่บ้าน (๗) กิจกรรมอบรมการรู้เท่า ทันมิถิฉาซีพออนไลน์ (๘) กิจกรรมอื่นๆ	๑) บูรณาการกับงาน คณะสงฆ์ ๖ ด้าน ใน ด้านสาธารณสุข สงเคราะห์ ๒) บูรณาการกับ โครงการหมู่บ้าน ศีลธรรมของ กระทรวงมหาดไทย  ๓) บูรณาการกับ อ. ป.ต. ด้านสัมมาชีพ ๔) บูรณาการกับกร คุ้มครองสิทธิและ เสรีภาพ	๑) อัตราการ ลดลงของ ปัญหาการ โจรกรรม ทรัพย์สิน	๖๐%	๗๐%	๘๐%	๙๐%	๑๐๐%	๑) คณะกรรมการ ระดับจังหวัด ๒) คณะกรรมการ ระดับอำเภอ ๓) คณะกรรมการ ระดับตำบล ๔) สำนักงาน พระพุทธศาสนา จังหวัด ๕) องค์กรปกครอง ส่วนท้องถิ่น ๖) คณะกรรมการ อ.ป.ต. ๗) ส่วนราชการที่ เกี่ยวข้อง

ที่	ตัวชี้วัด	กิจกรรม	บูรณาการ โครงการ	เกณฑ์การ ประเมิน	ระยะเวลา					ผู้รับผิดชอบ รับผิดชอบ
					๒๕๖๗	๒๕๖๘	๒๕๖๙	๒๕๗๐	๒๕๗๑	
๓	การเพิ่มงาน สัมมาชีพในชุมชน	(๑) กิจกรรมส่งเสริมสัมมาชีพ (๒) การตั้งกองทุนการเงิน/ สวัสดิการเพื่อช่วยเหลือ ประชาชน (๓) กิจกรรมส่งเสริมการ ประกอบอาชีพและการ รวมกลุ่มอาชีพ (๔) กิจกรรมการนำศาสตร์ พระราชทานไปส่งเสริมอาชีพ (๕) การเชิญวิทยากรมาช่วย ฝึกอบรมในการประกอบ วิชาชีพต่างๆ (๖) การส่งเสริม และพัฒนากลุ่มงานที่มีอยู่ใน ชุมชนให้มั่นคงขึ้น (๗) การจัดอบรมวิชาชีพที่ ชาวบ้านสนใจและประกอบ อาชีพได้ เช่น การนวดแผน ไทย การทำขนม การเพาะเห็ด ฯลฯ (๘) การประสานงานกับ หน่วยงานที่เกี่ยวข้อง เพื่อลด การว่างงานของคนในชุมชน (๙) กิจกรรมอื่นๆ	๑) บูรณาการกับงาน คณะสงฆ์ ๖ ด้าน ใน ด้านสาธารณสุข ๒) บูรณาการกับ โครงการหมู่บ้าน ศีลธรรมของ กระทรวงมหาดไทย ๓) บูรณาการกับ อ.ป.ต. ด้านสัมมาชีพ ๔) บูรณาการกับกร คุ้มครองสิทธิและ เสรีภาพ	๑) อัตราการ เพิ่มขึ้นของงาน สัมมาชีพใน ชุมชน	๖๐%	๗๐%	๘๐%	๙๐%	๑๐๐%	๑) คณะกรรมการ ระดับจังหวัด ๒) คณะกรรมการ ระดับอำเภอ ๓) คณะกรรมการ ระดับตำบล ๔) สำนักงาน พระพุทธศาสนา จังหวัด ๕) องค์กรปกครอง ส่วนท้องถิ่น ๖) คณะกรรมการ อ.ป.ต. ๗) ส่วนราชการที่ เกี่ยวข้อง

## ๔.๓ การขับเคลื่อนยุทธศาสตร์ให้เกิดหลักประกันครอบครัวตามศิลป์ ๕ ข้อที่ ๓

ที่	ตัวชี้วัด	กิจกรรม	บูรณาการ โครงการ	เกณฑ์การ ประเมิน	ระยะเวลา					ผู้รับผิดชอบ รับผิดชอบ
					๒๕๖๗	๒๕๖๘	๒๕๖๙	๒๕๗๐	๒๕๗๑	
๑	การขับเคลื่อน หลักประกัน ครอบครัวตามศิลป์ ๕ ข้อที่ ๓	(๑) มีคำสั่งแต่งตั้ง คณะกรรมการระดับหมู่บ้าน (๒) มีคำสั่งแต่งตั้ง คณะอนุกรรมการขับเคลื่อน หมู่บ้านเพื่อให้เกิดหลักประกัน ครอบครัว (๓) คณะกรรมการอนุกรรมการมี บทบาทในการขับเคลื่อนงาน ตามภารกิจ และจัดทำข้อมูล นำเสนอคณะกรรมการติดตาม ประเมิน	๑) บูรณาการกับงาน คณะสงฆ์ ๖ ด้าน ใน ด้านการเผยแผ่ ๒) บูรณาการกับ โครงการหมู่บ้าน ศีลธรรมของ กระทรวงมหาดไทย	๑) ร้อยละ ๑๐๐ ของ หมู่บ้านรักษา ศิลป์ ๕ ต้นแบบ มี คณะกรรมการ ตามที่ระบุใน กิจกรรม และ ดำเนินภารกิจ ตามที่ได้รับ มอบหมาย	๑๐๐	๑๐๐	๑๐๐	๑๐๐	๑๐๐	๑) คณะกรรมการ ระดับจังหวัด ๒) คณะกรรมการ ระดับอำเภอ ๓) คณะกรรมการ ระดับตำบล ๔) สำนักงาน พระพุทธศาสนา จังหวัด
				๒) มีบูรณาการ ภารกิจการ ขับเคลื่อนงาน ในพื้นที่ร่วมกับ หน่วยงานใน สังกัด กระทรวงมหาด ไทย	๑๐๐	๑๐๐	๑๐๐	๑๐๐	๑๐๐	

ที่	ตัวชี้วัด	กิจกรรม	บูรณาการ โครงการ	เกณฑ์การ ประเมิน	ระยะเวลา					ผู้รับผิดชอบ รับผิดชอบ
					๒๕๖๗	๒๕๖๘	๒๕๖๙	๒๕๗๐	๒๕๗๑	
๒	การลดปัญหา ความรุนแรงใน ครอบครัว	(๑) การจัดกิจกรรมการ ป้องกันความรุนแรงครอบครัว (๒) การจัดอบรมเยาวชนให้ม ีความรับผิดชอบพฤติกรรมทาง เพศ (๓) การจัดกิจกรรมให้ความรู้ เรื่องเพศศึกษาและโรคติดต่อ ทางเพศ (๔) กิจกรรมพัฒนาเด็ก เยาวชน สตรี ผู้สูงอายุ ผู้พิการ และกลุ่มเปราะบาง (๕) กิจกรรมอื่นๆ	๑) บูรณาการกับงาน คณะสงฆ์ ๖ ด้าน ใน ด้านการเผยแผ่ ๒) บูรณาการกับ โครงการหมู่บ้าน ศีลธรรมของ กระทรวงมหาดไทย ๓) บูรณาการกับ อ. ป.ต. ด้านกตัญญู กตเวที ๔) บูรณาการกับกร คุ้มครองสิทธิและ เสรีภาพ	๑) อัตราการ ลดลงของ ปัญหาปัญหา ความรุนแรงใน ครอบครัว	๖๐%	๗๐%	๘๐%	๙๐%	๑๐๐%	๑) คณะกรรมการ ระดับจังหวัด ๒) คณะกรรมการ ระดับอำเภอ ๓) คณะกรรมการ ระดับตำบล ๔) สำนักงาน พระพุทธศาสนา จังหวัด ๕) องค์กรปกครอง ส่วนท้องถิ่น ๖) คณะกรรมการ อ.ป.ต. ๗) ส่วนราชการที่ เกี่ยวข้อง
๓	การยกระดับ ครอบครัวรักษ ศีล ๕	(๑) การจัดกิจกรรมปฏิบัติ ธรรมของครอบครัวและชุมชน (๒) กิจกรรมไหว้พระก่อนเข้า นอน (๓) กิจกรรมกราบพ่อแม่ก่อน นอน (๔) กิจกรรมความกตัญญู กตเวที (๕) กิจกรรมวันรวมญาติ	๑) บูรณาการกับงาน คณะสงฆ์ ๖ ด้าน ใน ด้านการเผยแผ่ ๒) บูรณาการกับ โครงการหมู่บ้าน ศีลธรรมของ กระทรวงมหาดไทย ๓) บูรณาการกับ อ. ป.ต. ด้านกตัญญู	๑) จำนวนของ ครอบครัวรักษ ศีล ๕	๕	๑๐	๑๕	๒๐	๒๕	๑) คณะกรรมการ ระดับจังหวัด ๒) คณะกรรมการ ระดับอำเภอ ๓) คณะกรรมการ ระดับตำบล ๔) สำนักงาน พระพุทธศาสนา จังหวัด

ที่	ตัวชี้วัด	กิจกรรม	บูรณาการ โครงการ	เกณฑ์การ ประเมิน	ระยะเวลา					ผู้รับผิดชอบ รับผิดชอบ
					๒๕๖๗	๒๕๖๘	๒๕๖๙	๒๕๗๐	๒๕๗๑	
		(๖) กิจกรรมบูชาบรรพบุรุษ (๗) กิจกรรมครอบครัว สร้างสรรค์เพื่อสร้างความอบอุ่น (๘) กิจกรรมส่งเสริมคุณธรรม ของครอบครัว (๙) จัดตั้งกิจกรรมยกย่องพ่อ- แม่ และลูกกตัญญู (๑๐) กิจกรรมอื่นๆ	กตเวที ๔) บูรณาการกับกร คุ้มครองสิทธิและ เสรีภาพ							๕) องค์กรปกครอง ส่วนท้องถิ่น ๖) คณะกรรมการ อ.ป.ต. ๗) ส่วนราชการที่ เกี่ยวข้อง
๔	การสร้าง ความ เข้มแข็งให้ ครอบครัว	(๑) การตั้งชมรม/โรงเรียน ผู้สูงอายุ (๒) จัดตั้งกลุ่มจิตอาสาสมัคร สาธารณสุขชุมชน (๓) จัดกิจกรรมมหิตาปราษฎ์ ชาวบ้าน, ผู้ทรงคุณค่าใน ท้องถิ่น (๔) การจัดส่งเสริมเครือข่าย คนดีในชุมชน (๕) กิจกรรมการคุ้มครอง สถาบันครอบครัว เป็นต้น (๖) กิจกรรมดูแลสุขภาพ อนามัย ส่งเสริมสุขภาพะ (๗) กิจกรรมถึงขยะเปียกลด โลกร้อน การคัดแยกขยะต้น ทาง(3R) การจัดการขยะ	๑) บูรณาการกับงาน คณะสงฆ์ ๖ ด้าน ใน ด้านการเผยแผ่ ๒) บูรณาการกับ โครงการหมู่บ้าน ศีลธรรมของ กระทรวงมหาดไทย ๓) บูรณาการกับ อ. ป.ต. ด้านกตัญญู กตเวที ๔) บูรณาการกับกร คุ้มครองสิทธิและ เสรีภาพ	๑) หมู่บ้าน รักษาศีล ๕ ต้นแบบมีการ จัดกิจกรรม อย่างน้อยปีละ ๒ ครั้ง	๒	๒	๒	๒	๒	๑) คณะกรรมการ ระดับจังหวัด ๒) คณะกรรมการ ระดับอำเภอ ๓) คณะกรรมการ ระดับตำบล ๔) สำนักงาน พระพุทธศาสนา จังหวัด ๕) องค์กรปกครอง ส่วนท้องถิ่น ๖) คณะกรรมการ อ.ป.ต. ๗) ส่วนราชการที่ เกี่ยวข้อง

ที่	ตัวชี้วัด	กิจกรรม	บูรณาการ โครงการ	เกณฑ์การ ประเมิน	ระยะเวลา					ผู้รับผิดชอบ รับผิดชอบ
					๒๕๖๗	๒๕๖๘	๒๕๖๙	๒๕๗๐	๒๕๗๑	
		หมู่บ้าน/ชุมชน (๘) กิจกรรมส่งเสริมอนุรักษ์ ทรัพยากรธรรมชาติและ สิ่งแวดล้อม								

๔.๔ การขับเคลื่อนยุทธศาสตร์ให้เกิดความสามัคคีในชุมชน ตามคีย์ ๕ ข้อที่ ๔

ที่	ตัวชี้วัด	กิจกรรม	บูรณาการ โครงการ	เกณฑ์การ ประเมิน	ระยะเวลา					ผู้รับผิดชอบ รับผิดชอบ
					๒๕๖๗	๒๕๖๘	๒๕๖๙	๒๕๗๐	๒๕๗๑	
๑	การขับเคลื่อนให้เกิดความสามัคคี ในชุมชน ตามคีย์ ๕ ข้อที่ ๔	(๑) มีคำสั่งแต่งตั้ง คณะกรรมการระดับหมู่บ้าน (๒) มีคำสั่งแต่งตั้ง คณะอนุกรรมการขับเคลื่อน หมู่บ้านเพื่อให้เกิดความ สามัคคีในชุมชน (๓) คณะกรรมการมี บทบาทในการขับเคลื่อนงาน ตามภารกิจ และจัดทำข้อมูล นำเสนอคณะกรรมการติดตาม ประเมิน	๑) บูรณาการกับงาน คณะสงฆ์ ๖ ด้าน ใน ด้านสาธารณะ สงเคราะห์ ๒) บูรณาการกับ โครงการหมู่บ้าน ศีลธรรมของ กระทรวงมหาดไทย	๑) ร้อยละ ๑๐๐ ของ หมู่บ้านรักษา คีย์ ๕ ต้นแบบ มี คณะกรรมการ ตามที่ระบุใน กิจกรรม และ ดำเนินการกิจ ตามที่ได้รับ มอบหมาย	๑๐๐	๑๐๐	๑๐๐	๑๐๐	๑๐๐	๑) คณะกรรมการ ระดับจังหวัด ๒) คณะกรรมการ ระดับอำเภอ ๓) คณะกรรมการ ระดับตำบล ๔) สำนักงาน พระพุทธศาสนา จังหวัด



ที่	ตัวชี้วัด	กิจกรรม	บูรณาการ โครงการ	เกณฑ์การ ประเมิน	ระยะเวลา					ผู้รับผิดชอบ รับผิดชอบ
					๒๕๖๗	๒๕๖๘	๒๕๖๙	๒๕๗๐	๒๕๗๑	
				๒) มีบูรณาการ ภารกิจงาน ขับเคลื่อนงาน ในพื้นที่ร่วมกับ หน่วยงานใน สังกัด กระทรวงมหาด ไทย	๑๐๐	๑๐๐	๑๐๐	๑๐๐	๑๐๐	
๒	การลดปัญหา ความขัดแย้งและ การทะเลาะวิวาท ในชุมชน	(๑) การจัดกิจกรรมป้องกัน การทะเลาะวิวาทและความ แตกแยก (๒) กิจกรรมส่งเสริมความ ยุติธรรมชุมชน/มีศูนย์ยุติธรรม ชุมชน (๓) กิจกรรมสร้างความ ปรองดองสมานฉันท์ (๔) กิจกรรมแบ่งปันช่วยเหลือ เกื้อกูล (๕) การเข้าถึงกระบวนการ ไกล่เกลี่ยร้องเรียนร้องทุกข์ (๖) มีการรวมตัวกันเป็นคุ้ม บ้าน ป้อมบ้าน หย่อมบ้าน และภาคีเครือข่าย เพื่อดูแล ช่วยเหลือ พึ่งพาอาศัยกัน	๑) บูรณาการกับงาน คณะสงฆ์ ๖ ด้าน ใน ด้านการเผยแผ่ ๒) บูรณาการกับ โครงการหมู่บ้าน ศีลธรรมของ กระทรวงมหาดไทย ๓) บูรณาการกับ อ. ป.ต. ด้านสามัคคี ๔) บูรณาการกับกร คุ้มครองสิทธิและ เสรีภาพ	๑) อัตราการ ลดลงของ ปัญหาความ ขัดแย้งและการ ทะเลาะวิวาท ในชุมชน	๖๐%	๗๐%	๘๐%	๙๐%	๑๐๐%	๑) คณะกรรมการ ระดับจังหวัด ๒) คณะกรรมการ ระดับอำเภอ ๓) คณะกรรมการ ระดับตำบล ๔) สำนักงาน พระพุทธศาสนา จังหวัด ๕) องค์กรปกครอง ส่วนท้องถิ่น ๖) คณะกรรมการ อ.ป.ต. ๗) ส่วนราชการที่ เกี่ยวข้อง

ที่	ตัวชี้วัด	กิจกรรม	บูรณาการ โครงการ	เกณฑ์การ ประเมิน	ระยะเวลา					ผู้รับผิดชอบ รับผิดชอบ
					๒๕๖๗	๒๕๖๘	๒๕๖๙	๒๕๗๐	๒๕๗๑	
		(๗) กิจกรรมจิตอาสาและ บำเพ็ญสาธารณประโยชน์ (๘) การจัดกิจกรรมการจัดตั้ง ตำรวจบ้านดูแลทรัพย์สินและ ความสงบชุมชน (๙) กิจกรรมอื่นๆ								
๓	การเพิ่มศักยภาพ การรู้เท่าทันสื่อ ออนไลน์	(๑) กิจกรรมส่งเสริมมารยาท การพูดในชุมชน/การใช้สื่อที่ เหมาะสม (๒) กิจกรรมให้ความรู้เกี่ยวกับ สื่อออนไลน์ (๓) การสร้างหลักสูตรท้องถิ่น เกี่ยวกับมิจฉาซีพออนไลน์ (๔) การจัดตั้งศูนย์ร้องเรียนผู้ที่ ถูกละเมิดจากมิจฉาซีพ (๕) กิจกรรมอื่นๆ	๑) บูรณาการกับงาน คณะสงฆ์ ๖ ด้าน ใน ด้านการเผยแผ่ ๒) บูรณาการกับ โครงการหมู่บ้าน ศีลธรรมของ กระทรวงมหาดไทย ๓) บูรณาการกับ อ. ป.ต. ด้านสามัคคี ๔) บูรณาการกับกร คุ้มครองสิทธิและ เสรีภาพ	ทุกหมู่บ้านมี การจัดอบรมให้ ความรู้เกี่ยวกับ การรู้เท่าทันสื่อ ออนไลน์	๑๐๐	๑๐๐	๑๐๐	๑๐๐	๑๐๐	๑) คณะกรรมการ ระดับจังหวัด ๒) คณะกรรมการ ระดับอำเภอ ๓) คณะกรรมการ ระดับตำบล ๔) สำนักงาน พระพุทธศาสนา จังหวัด ๕) องค์กรปกครอง ส่วนท้องถิ่น ๖) คณะกรรมการ อ.ป.ต. ๗) ส่วนราชการที่ เกี่ยวข้อง

ที่	ตัวชี้วัด	กิจกรรม	บูรณาการ โครงการ	เกณฑ์การ ประเมิน	ระยะเวลา					ผู้รับผิดชอบ รับผิดชอบ
					๒๕๖๗	๒๕๖๘	๒๕๖๙	๒๕๗๐	๒๕๗๑	
๔	การลดปัญหาการ ฉ้อโกงในชุมชน	(๑) กิจกรรมปฏิญาณตนเป็นคน ดีของสังคม การรักษาสัจจะและ มิตรภาพ (๒) รักษาวัฒนธรรมประเพณี ไทย (๓) มีการจัดระบบสวัสดิการใน หมู่บ้านนอกเหนือจากรัฐจัดให้ (๔) การส่งเสริมการมีศีลธรรม มี น้ำใจ และแบ่งปัน (๕) การส่งเสริมประชาธิปไตยใน ชุมชน (๖) การส่งเสริมการมีระเบียบ วินัย เคารพกฎหมาย เคารพ ผู้ใหญ่(๗) จัดกิจกรรมเสวนา ธรรม (๘) ส่งเสริมการสืบสานประเพณี ลงแขก-เอาแรง เป็นต้น (๙) กิจกรรมวัดปลอดการพนัน (๑๐) กิจกรรมรู้เท่าทันเจ้ามือ แชร์ (๑๑) กิจกรรมการคว่ำบาตรคน ฉ้อโกง (๑๒) กิจกรรมอื่นๆ	๑) บูรณาการกับงาน คณะสงฆ์ ๖ ด้าน ใน ด้านการเผยแผ่ ๒) บูรณาการกับ โครงการหมู่บ้าน ศีลธรรมของ กระทรวงมหาดไทย ๓) บูรณาการกับ อ. ป.ต. ด้านสามัคคี ๔) บูรณาการกับกร คุ้มครองสิทธิและ เสรีภาพ	อัตราการลดลง ของปัญหาการ ฉ้อโกงในชุมชน	๖๐%	๗๐%	๘๐%	๙๐%	๑๐๐%	๑) คณะกรรมการ ระดับจังหวัด ๒) คณะกรรมการ ระดับอำเภอ ๓) คณะกรรมการ ระดับตำบล ๔) สำนักงาน พระพุทธศาสนา จังหวัด ๕) องค์กรปกครอง ส่วนท้องถิ่น ๖) คณะกรรมการ อ.ป.ต. ๗) ส่วนราชการที่ เกี่ยวข้อง

## ๔.๕ การขับเคลื่อนยุทธศาสตร์ให้เกิดความมั่นคงปลอดภัยในชุมชน ตามศีล ๕ ข้อที่ ๕

ที่	ตัวชี้วัด	กิจกรรม	บูรณาการ โครงการ	เกณฑ์การ ประเมิน	ระยะเวลา					ผู้รับผิดชอบ รับผิดชอบ
					๒๕๖๗	๒๕๖๘	๒๕๖๙	๒๕๗๐	๒๕๗๑	
๑	การขับเคลื่อนให้ เกิดความมั่นคง ปลอดภัยในชุมชน ตามศีล ๕ ข้อที่ ๕	(๑) มีคำสั่งแต่งตั้ง คณะกรรมการระดับหมู่บ้าน (๒) มีคำสั่งแต่งตั้ง คณะอนุกรรมการขับเคลื่อน หมู่บ้านเพื่อให้เกิดเกิดความ มั่นคงปลอดภัยในชุมชน (๓) คณะกรรมการมี บทบาทในการขับเคลื่อนงาน ตามภารกิจ และจัดทำข้อมูล นำเสนอคณะกรรมการติดตาม ประเมิน	๑) บูรณาการกับงาน คณะสงฆ์ ๖ ด้าน ใน ด้านการปกครองและ ด้านสาธารณสุข สงเคราะห์ ๒) บูรณาการกับ โครงการหมู่บ้าน ศีลธรรมของ กระทรวงมหาดไทย	๑) ร้อยละ ๑๐๐ ของ หมู่บ้านรักษา ศีล ๕ ต้นแบบ มี คณะกรรมการ ตามที่ระบุใน กิจกรรม และ ดำเนินภารกิจ ตามที่ได้รับ มอบหมาย	๑๐๐	๑๐๐	๑๐๐	๑๐๐	๑๐๐	๑) คณะกรรมการ ระดับจังหวัด ๒) คณะกรรมการ ระดับอำเภอ ๓) คณะกรรมการ ระดับตำบล ๔) สำนักงาน พระพุทธศาสนา จังหวัด
				๒) มีบูรณาการ ภารกิจการ ขับเคลื่อนงาน ในพื้นที่ร่วมกับ หน่วยงานใน สังกัด กระทรวงมหาด ไทย	๑๐๐	๑๐๐	๑๐๐	๑๐๐	๑๐๐	

ที่	ตัวชี้วัด	กิจกรรม	บูรณาการ โครงการ	เกณฑ์การ ประเมิน	ระยะเวลา					ผู้รับผิดชอบ รับผิดชอบ
					๒๕๖๗	๒๕๖๘	๒๕๖๙	๒๕๗๐	๒๕๗๑	
๒	การลดปัญหา เสพติดในชุมชน	(๑) กิจกรรมลดปัจจัยเสี่ยงยา เสพติด เช่น ลานกีฬาชุมชน (๒) กิจกรรมงดเหล้า เข้าพรรษา งานบุญปลอด เหล้า/ปลอดอบายมุข (๓) กิจกรรมส่งเสริมการมีสติ ในการครองตนของวัดและ ชุมชน (๔) กิจกรรมสร้างความมั่นคง ปลอดภัยในชุมชน (๕) กิจกรรมการส่งเสริมการ ป้องกันยาเสพติดและลด ละ เลิก อบายมุข (๖) กิจกรรมบำบัดรักษาผู้ติด ยาเสพติดโดยการฟื้นฟูสภาพ ทางสังคม (๗) กิจกรรมอื่นๆ	๑) บูรณาการกับงาน คณะสงฆ์ ๖ ด้าน ใน ด้านการปกครองและ ด้านสาธารณะ สงเคราะห์ ๒) บูรณาการกับ โครงการหมู่บ้าน ศีลธรรมของ กระทรวงมหาดไทย ๓) บูรณาการกับ อ. ป.ต. ด้านสามัคคี ๔) บูรณาการกับกร คุ้มครองสิทธิและ เสรีภาพ	อัตรการลดลง ของปัญหา เสพติดในชุมชน	๘๐%	๘๕%	๙๐%	๙๕%	๑๐๐%	๑) คณะกรรมการ ระดับจังหวัด ๒) คณะกรรมการ ระดับอำเภอ ๓) คณะกรรมการ ระดับตำบล ๔) สำนักงาน พระพุทธศาสนา จังหวัด ๕) องค์กรปกครอง ส่วนท้องถิ่น ๖) คณะกรรมการ อ.ป.ต. ๗) ส่วนราชการที่ เกี่ยวข้อง
๓	การสร้าง ภูมิคุ้มกันให้กับ เยาวชนในชุมชน	(๑) กิจกรรมค่ายจิตอาสาของ เยาวชนในชุมชน (๒) กิจกรรมลานวัด ลานธรรม ลานกีฬา (๓) กิจกรรมส่งเสริมเครือข่าย เยาวชนสร้างอาชีพ	๑) บูรณาการกับงาน คณะสงฆ์ ๖ ด้าน ใน ด้านการปกครองและ ด้านสาธารณะ สงเคราะห์	หมู่บ้านมีการ นำกิจกรรมไป จัดไม่น้อยกว่า เดือนละ ๑ ครั้ง	๑๒	๑๒	๑๒	๑๒	๑๒	๑) คณะกรรมการ ระดับจังหวัด ๒) คณะกรรมการ ระดับอำเภอ ๓) คณะกรรมการ ระดับตำบล

ที่	ตัวชี้วัด	กิจกรรม	บูรณาการ โครงการ	เกณฑ์การ ประเมิน	ระยะเวลา					ผู้รับผิดชอบ รับผิดชอบ
					๒๕๖๗	๒๕๖๘	๒๕๖๙	๒๕๗๐	๒๕๗๑	
		(๔) กิจกรรมเยาวชนเข้าค่าย คุณธรรม (๕) กิจกรรมยกย่องเยาวชน ดีเด่น (๖) กิจกรรมส่งเสริม ทุนการศึกษาให้เยาวชน (๗) กิจกรรมอื่นๆ	๒) บูรณาการกับ โครงการหมู่บ้าน ศีลธรรมของ กระทรวงมหาดไทย ๓) บูรณาการกับ อ. ป.ต. ด้านสามัคคี ๔) บูรณาการกับกร คุ้มครองสิทธิและ เสรีภาพ							๔) สำนักงาน พระพุทธศาสนา จังหวัด ๕) องค์กรปกครอง ส่วนท้องถิ่น ๖) คณะกรรมการ อ.ป.ต. ๗) ส่วนราชการที่ เกี่ยวข้อง
๔	การเพิ่มมาตรการ ป้องกันอบายมุข ในชุมชน	(๑) กิจกรรมธรรมนุญชุมชน เพื่อป้องกันอบายมุข (๒) กิจกรรมส่งเสริมคนดี ต้นแบบ (๓) กิจกรรมจิตอาสาตรวจตรา อบายมุขในชุมชน (๔) กิจกรรมไม่ขายสุรารวันพระ (๕) กิจกรรมการพัฒนาแหล่ง เรียนรู้สมุนไพร/ภูมิปัญญา สุขภาพ (๖) การจัดการสิ่งแวดล้อม และตั้งธนาคารขยะของวัด และชุมชน (๗) การพัฒนาทำความสะอาด วัด/ชุมชน	๑) บูรณาการกับงาน คณะสงฆ์ ๖ ด้าน ใน ด้านการเผยแผ่ ๒) บูรณาการกับ โครงการหมู่บ้าน ศีลธรรมของ กระทรวงมหาดไทย ๓) บูรณาการกับ อ. ป.ต. ด้านสามัคคี ๔) บูรณาการกับกร คุ้มครองสิทธิและ เสรีภาพ	อัตราการเพิ่ม มาตรการ ป้องกัน อบายมุขใน ชุมชน	๑	๒	๓	๔	๕	๑) คณะกรรมการ ระดับจังหวัด ๒) คณะกรรมการ ระดับอำเภอ ๓) คณะกรรมการ ระดับตำบล ๔) สำนักงาน พระพุทธศาสนา จังหวัด ๕) องค์กรปกครอง ส่วนท้องถิ่น ๖) คณะกรรมการ อ.ป.ต. ๗) ส่วนราชการที่ เกี่ยวข้อง



## ๔.๖ การขับเคลื่อนยุทธศาสตร์การขับเคลื่อนให้เกิดความมั่นคงปลอดภัยในชุมชน ตามศีล ๕ ข้อที่ ๕

ที่	ตัวชี้วัด	กิจกรรม	บูรณาการ โครงการ	เกณฑ์การ ประเมิน	ระยะเวลา					ผู้รับผิดชอบ รับผิดชอบ
					๒๕๖๗	๒๕๖๘	๒๕๖๙	๒๕๗๐	๒๕๗๑	
๑	หมู่บ้านรักษาศีล ๕ ต้นแบบมีการจัดกิจกรรมปฏิบัติธรรมร่วมกับสำนักปฏิบัติธรรมของมหาเถรสมาคม	(๑) กิจกรรมส่งเสริมการปฏิบัติธรรมของสำนักปฏิบัติธรรมที่ร่วมเป็นภาคีเครือข่าย	๑) นโยบายคณะกรรมการ อำนวยการโครงการหมู่บ้านรักษาศีล ๕ ๒) บูรณาการกับงานคณะสงฆ์ ๖ ด้าน ในด้านการเผยแผ่ ๓) บูรณาการกับโครงการหมู่บ้านศีลธรรมของกระทรวงมหาดไทย ๓) บูรณาการกับ อ.ป.ต. ด้านศีลธรรม ๔) สำนักปฏิบัติธรรมประจำจังหวัด	๑) จำนวนกิจกรรมที่จัดขึ้นในพื้นที่หมู่บ้านรักษาศีล ๕ ต้นแบบ	๑	๒	๓	๔	๕	๑) คณะกรรมการระดับจังหวัด ๒) คณะกรรมการระดับอำเภอ ๓) คณะกรรมการระดับตำบล ๔) สำนักงานพระพุทธศาสนาจังหวัด ๕) องค์กรปกครองส่วนท้องถิ่น ๖) คณะกรรมการ อ.ป.ต. ๗) ส่วนราชการที่เกี่ยวข้อง
		(๒) กิจกรรมส่งเสริมการปฏิบัติธรรมในวันสำคัญทางพระพุทธศาสนาหรือวันนักขัตฤกษ์ต่างๆ	๑) นโยบายคณะกรรมการ อำนวยการโครงการหมู่บ้านรักษาศีล ๕ ๒) บูรณาการกับงานคณะสงฆ์ ๖ ด้าน ในด้านการเผยแผ่	จำนวนครั้งของการจัดกิจกรรมในพื้นที่หมู่บ้านรักษาศีล ๕ ต้นแบบ	๑๒	๑๒	๑๒	๑๒	๑๒	๑) คณะกรรมการระดับจังหวัด ๒) คณะกรรมการระดับอำเภอ ๓) คณะกรรมการระดับตำบล ๔) สำนักงาน



ที่	ตัวชี้วัด	กิจกรรม	บูรณาการ โครงการ	เกณฑ์การ ประเมิน	ระยะเวลา					ผู้รับผิดชอบ รับผิดชอบ
					๒๕๖๗	๒๕๖๘	๒๕๖๙	๒๕๗๐	๒๕๗๑	
			๓) บูรณาการกับ โครงการหมู่บ้าน ศิลปกรรมของ กระทรวงมหาดไทย ๓) บูรณาการกับ อ.ป.ต. ด้านศิลปกรรม ๔) สำนักปฏิบัติธรรม ประจำจังหวัด							พระพุทธศาสนา จังหวัด ๕) องค์การปกครอง ส่วนท้องถิ่น ๖) คณะกรรมการ อ. ป.ต. ๗) ส่วนราชการที่ เกี่ยวข้อง
		(๓) กิจกรรมส่งเสริมการ ปฏิบัติธรรมแก่เยาวชน	๑) นโยบาย คณะกรรมการ อำนวยการโครงการ หมู่บ้านรักษาศีล ๕ ๒) บูรณาการกับงาน คณะสงฆ์ ๖ ด้าน ใน ด้านการเผยแผ่ ๓) บูรณาการกับ โครงการหมู่บ้าน ศิลปกรรมของ กระทรวงมหาดไทย ๓) บูรณาการกับ อ.ป.ต. ด้านศิลปกรรม ๔) สำนักปฏิบัติธรรม ประจำจังหวัด	จำนวนครั้งของ การจัดกิจกรรม ในพื้นที่หมู่บ้าน รักษาศีล ๕ ต้นแบบ	๒	๒	๒	๒	๒	๑) คณะกรรมการ ระดับจังหวัด ๒) คณะกรรมการ ระดับอำเภอ ๓) คณะกรรมการ ระดับตำบล ๔) สำนักงาน พระพุทธศาสนา จังหวัด ๕) องค์การปกครอง ส่วนท้องถิ่น ๖) คณะกรรมการ อ. ป.ต. ๗) ส่วนราชการที่ เกี่ยวข้อง

ที่	ตัวชี้วัด	กิจกรรม	บูรณาการ โครงการ	เกณฑ์การ ประเมิน	ระยะเวลา					ผู้รับผิดชอบ รับผิดชอบ
					๒๕๖๗	๒๕๖๘	๒๕๖๙	๒๕๗๐	๒๕๗๑	
		(๔) มีการติดตามผู้ที่เข้าปฏิบัติ ธรรมแล้วนำสมาธิไปใช้ใน ชีวิตประจำวัน	๑) นโยบาย คณะกรรมการ อำนวยการโครงการ หมู่บ้านรักษาศีล ๕ ๒) บูรณาการกับงาน คณะสงฆ์ ๖ ด้าน ใน ด้านการเผยแผ่ ๓) บูรณาการกับ โครงการหมู่บ้าน ศีลธรรมของ กระทรวงมหาดไทย ๓) บูรณาการกับ อ.ป.ต. ด้านศีลธรรม ๔) สำนักปฏิบัติธรรม ประจำจังหวัด	จำนวนคนที่มี การติดตาม	๕	๑๐	๑๕	๒๐	๒๕	๑) คณะกรรมการ ระดับจังหวัด ๒) คณะกรรมการ ระดับอำเภอ ๓) คณะกรรมการ ระดับตำบล ๔) สำนักงาน พระพุทธศาสนา จังหวัด ๕) องค์กรปกครอง ส่วนท้องถิ่น ๖) คณะกรรมการ อ. ป.ต. ๗) ส่วนราชการที่ เกี่ยวข้อง
		(๕) มีการยกย่องให้เป็นบุคคล ต้นแบบของชุมชน	๑) นโยบาย คณะกรรมการ อำนวยการโครงการ หมู่บ้านรักษาศีล ๕ ๒) บูรณาการกับงาน คณะสงฆ์ ๖ ด้าน ใน ด้านการเผยแผ่	จำนวนคนที่ ได้รับการยก ย่อง	๕	๑๐	๑๕	๒๐	๒๕	๑) คณะกรรมการ ระดับจังหวัด ๒) คณะกรรมการ ระดับอำเภอ ๓) คณะกรรมการ ระดับตำบล ๔) สำนักงาน พระพุทธศาสนา จังหวัด

ที่	ตัวชี้วัด	กิจกรรม	บูรณาการ โครงการ	เกณฑ์การ ประเมิน	ระยะเวลา					ผู้รับผิดชอบ รับผิดชอบ
					๒๕๖๗	๒๕๖๘	๒๕๖๙	๒๕๗๐	๒๕๗๑	
			๓) บูรณาการกับ โครงการหมู่บ้าน ศีลธรรมของ กระทรวงมหาดไทย ๓) บูรณาการกับ อ.ป.ต. ด้านศีลธรรม ๔) สำนักปฏิบัติธรรม ประจำจังหวัด							๕) องค์กรปกครอง ส่วนท้องถิ่น ๖) คณะกรรมการ อ. ป.ต. ๗) ส่วนราชการที่ เกี่ยวข้อง

กลไกการติดตามและประเมินผลแผนยุทธศาสตร์  
โครงการสร้างความปรองดองสมานฉันท์โดยใช้หลักธรรมทางพระพุทธศาสนา  
“หมู่บ้านรักษาศีล ๕” (พ.ศ. ๒๕๖๗-๒๕๗๑)

ระบบและกลไกการติดตามและประเมินผลโครงการ

เพื่อให้บรรลุตามวัตถุประสงค์และเป้าหมายที่กำหนดไว้ คณะกรรมการขับเคลื่อนโครงการสร้างความปรองดองสมานฉันท์โดยใช้หลักธรรมทางพระพุทธศาสนา “หมู่บ้านรักษาศีล ๕” ได้กำหนดกลไกการติดตามและประเมินผลตามแผนยุทธศาสตร์ไว้ ดังต่อไปนี้

๑. นำแผนยุทธศาสตร์โครงการสร้างความปรองดองสมานฉันท์โดยใช้หลักธรรมทางพระพุทธศาสนา “หมู่บ้านรักษาศีล ๕” เสนอต่อมหาเถรสมาคมและคณะสงฆ์เพื่อพิจารณาใช้เป็นแนวทางการบริหารจัดการตามโครงการและการบริหารตามแผนแม่บทการปฏิรูปกิจการพระพุทธศาสนาของคณะสงฆ์เป็นรายปี (ประจำปีงบประมาณ)

๒. แต่งตั้งคณะกรรมการและหรืออนุกรรมการเพื่อร่วมขับเคลื่อน ติดตาม และประเมินผลแผนยุทธศาสตร์ของโครงการ ฯ

๓. ส่งเสริมให้คณะสงฆ์และภาคีเครือข่ายที่เกี่ยวข้องในแต่ละจังหวัดได้มีการแต่งตั้งคณะกรรมการขับเคลื่อนและติดตามโครงการสร้างความปรองดองสมานฉันท์โดยใช้หลักธรรมทางพระพุทธศาสนา “หมู่บ้านรักษาศีล ๕” ในระดับจังหวัด เพื่อมีหน้าที่ในการนำแผนยุทธศาสตร์ไปสู่การปฏิบัติ

๔. พัฒนาระบบและกลไกการติดตาม ประเมินผล และสร้างเกณฑ์ชี้วัดในการประเมินความสำเร็จของการดำเนินการตามแผนที่กำหนดไว้

๕. พัฒนาและปรับปรุงแผนยุทธศาสตร์โครงการสร้างความปรองดองสมานฉันท์โดยใช้หลักธรรมทางพระพุทธศาสนา “หมู่บ้านรักษาศีล ๕” เป็นระยะ ๆ ให้สอดคล้องกับการเปลี่ยนแปลงทางเศรษฐกิจ สังคม การเมือง สิ่งแวดล้อมและยุทธศาสตร์การพัฒนา ๒๐ ปีของชาติ

๖. สนับสนุนให้คณะสงฆ์ วัด องค์กรภาครัฐ องค์กรปกครองส่วนท้องถิ่น ภาคเอกชน สถาบันการศึกษา หมู่บ้าน และชุมชน และภาคีที่เกี่ยวข้องในทุกระดับจัดทำแผนปฏิบัติการ โครงการ และกิจกรรมให้สอดคล้องแผนยุทธศาสตร์โครงการสร้างความปรองดองสมานฉันท์โดยใช้หลักธรรมทางพระพุทธศาสนา “หมู่บ้านรักษาศีล ๕” แผนการปฏิรูปกิจการพระพุทธศาสนาของคณะสงฆ์และนโยบายรัฐบาล

๗. ส่งเสริมการจัดทำฐานข้อมูลและสรุปผลการดำเนินการโครงการในระบบสารสนเทศของคณะสงฆ์และภาคีที่เกี่ยวข้อง

๘. เสริมสร้างองค์ความรู้และกระบวนการที่เหมาะสมในการดำเนินการตามแผนยุทธศาสตร์ที่กำหนดไว้

๙. จัดทำรายงานประจำ สรุปผลการดำเนินการตามเป้าหมายของโครงการหมู่บ้านรักษาศีล ๕

มาตรฐานและตัวชี้วัดความสำเร็จของแผนยุทธศาสตร์โครงการ

๑. คณะกรรมการขับเคลื่อนโครงการสร้างความปรองดองสมานฉันท์โดยใช้หลักธรรมทางพระพุทธศาสนา “หมู่บ้านรักษาศีล ๕” และคณะกรรมการหรืออนุกรรมการที่เกี่ยวข้องดำเนินการจัดทำมาตรฐานและเกณฑ์ชี้วัดผลการดำเนินการของแผนยุทธศาสตร์

๒. จัดทำชุดความรู้ คู่มือ เกณฑ์มาตรฐานและตัวชี้วัดตามแผนยุทธศาสตร์

๓. พัฒนากิจกรรมการส่งเสริมการรักษาศีล ๕ การปฏิบัติตามหลักธรรมทางพระพุทธศาสนา

๔. กำกับ ติดตามและประเมินผลการปฏิบัติงานตามแผนยุทธศาสตร์ที่กำหนดไว้

๕. ดำเนินการสื่อสารสู่สังคมเพื่อยกระดับไปสู่สังคมสันติสุข
๖. สรุปวิเคราะห์การดำเนินการตามแผนยุทธศาสตร์ที่กำหนดไว้
๗. จัดทำรายงานต่อมหาเถรสมาคม คณะสงฆ์และประชาคมที่เกี่ยวข้อง

## สรุป

คณะกรรมการขับเคลื่อนโครงการสร้างความปรองดองสมานฉันท์โดยใช้หลักธรรมทางพระพุทธศาสนา “หมู่บ้านรักษาศีล ๕” เป็นคณะกรรมการที่ได้รับการมอบหมายจากมหาเถรสมาคม โดยการดำริของเจ้าพระคุณสมเด็จพระมหาธีรราชเจ้ามิ่งมงคลจารย์และมหาเถรสมาคม ที่มีปณิธานอันมั่นคงในการที่จะเสริมสร้างความปรองดองสมานฉันท์ การปฏิบัติตนตามหลักศีล ๕ และหลักพุทธธรรมเพื่อยกระดับคุณภาพชีวิตและจิตใจของประชาชนในสังคมไทย เพื่อให้สังคมเป็นศูนย์ของการเผยแผ่พระพุทธศาสนาและวิทยาการด้านต่างๆ ที่มีคุณค่าต่อมวลมนุษยชน มุ่งมั่นในการทำหน้าที่ให้การปกครอง การศาสนศึกษา การเผยแผ่ การสาธารณูปการ การศึกษาสงเคราะห์ การสาธารณสงเคราะห์ และกิจการอื่นๆ ให้มีความมั่นคงอันจะเป็นประโยชน์ต่อการส่งเสริมพระพุทธศาสนาและการพัฒนาสังคม

ดังนั้น ภายใต้แผนยุทธศาสตร์ของโครงการสร้างความปรองดองสมานฉันท์โดยใช้หลักธรรมทางพระพุทธศาสนา “หมู่บ้านรักษาศีล ๕” คณะกรรมการขับเคลื่อนฯ จึงเชื่อมั่นได้ว่าจะนำไปสู่การบรรลุวัตถุประสงค์และเป้าหมายของพระพุทธศาสนาตามพระพุทธพจน์ที่ว่า “ภิกษุทั้งหลาย พวกเธอจงเที่ยวจาริกไปเพื่อประโยชน์และความสุขแก่คนหมู่มาก เพื่ออนุเคราะห์โลก เพื่อประโยชน์แก่กุลและมีความสุขแก่ทายาทและมนุษย์ ขอจงอย่าได้ไปรวมทางเดียวกันสองรูป จงแสดงธรรมงามในเบื้องต้น งามในท่ามกลาง งามในที่สุด จงประกาศพรหมจรรย์พร้อมทั้งอรรถทั้งพยัญชนะ ครบ บริสุทธิ์ บริบูรณ์ สัตว์ทั้งหลายจำพวกที่มีธลีคือกิเลสในจักขุน้อยมีอยู่ เพราะไม่ได้ฟังธรรมย่อมเสื่อม ผู้รู้ทั่วถึงธรรมจักมี ดูก่อนภิกษุทั้งหลาย แม้เราก็จักไปยังตำบลอรุเวลาเสนานิคม เพื่อแสดงธรรม” ทั้งนี้ เพื่อมุ่งสู่การส่งเสริมพระพุทธศาสนา การพัฒนาสังคม การทำนุบำรุงศิลปวัฒนธรรมไทย การพัฒนาองค์ความรู้ และกระบวนการที่สร้างสรรค์และเกิดประโยชน์ต่อสังคมในวงกว้างสืบต่อไป

**บทบาทและหน้าที่ของคณะกรรมการในการขับเคลื่อนตามแผนยุทธศาสตร์ระยะที่ ๓  
(พ.ศ. ๒๕๖๗-๒๕๗๑)**

เพื่อให้การขับเคลื่อนโครงการสร้างความปรองดองสมานฉันท์โดยใช้หลักธรรมทางพระพุทธศาสนา “หมู่บ้านรักษาศีล ๕” ตามแผนยุทธศาสตร์ระยะที่ ๓ (พ.ศ. ๒๕๖๗-๒๕๗๑) ทั้ง ๔ ด้าน ประกอบด้วยยุทธศาสตร์ที่ ๑ การพัฒนาระบบและกลไกการบริหารจัดการที่มีประสิทธิภาพ ยุทธศาสตร์ที่ ๒ การพัฒนาองค์กร หมู่บ้านและบุคลากรผู้องค์กรรักษาศีล ๕ ที่ยั่งยืน ยุทธศาสตร์ที่ ๓ การเสริมสร้างเครือข่ายการพัฒนาสังคมสันติสุข และ ยุทธศาสตร์ที่ ๔ การบูรณาการศีล สมาธิ ปัญญาสู่กิจกรรมสร้างหลักประกันชีวิตและสังคม บรรลุตามเป้าหมายที่วางไว้ เกิดผลลัพธ์อย่างเป็นรูปธรรมนำไปสู่การสร้างความสันติสุขในชุมชน จึงได้กำหนดบทบาทและหน้าที่ของคณะกรรมการในการขับเคลื่อนโครงการสร้างความปรองดองสมานฉันท์โดยใช้หลักธรรมทางพระพุทธศาสนา “หมู่บ้านรักษาศีล ๕” ตามแผนยุทธศาสตร์ระยะที่ ๓ (พ.ศ. ๒๕๖๗-๒๕๗๑) ดังนี้

ยุทธศาสตร์	ผู้รับผิดชอบ	การแปลงยุทธศาสตร์สู่การปฏิบัติ	ผลผลิต/ผลลัพธ์
ยุทธศาสตร์ที่ ๑ การพัฒนาระบบและกลไกการบริหารจัดการที่มีประสิทธิภาพ	๑. คณะกรรมการบริหารกลาง ๒. คณะกรรมการขับเคลื่อนระดับหน	๑. แต่งตั้งคณะทำงานจัดทำแผน ๒. จัดทำคู่มือในการดำเนินงาน ๓. ประชุมทำความเข้าใจร่วมกับคณะกรรมการทุกระดับ เพื่อกำหนดบทบาทหน้าที่การบูรณาการทำงานร่วมกัน ๔. ทำบันทึกข้อตกลงความร่วมมือ ๕. มอบหมายงานให้กับคณะทำงานและอำนาจการขับเคลื่อนการขยายผลหมู่บ้านศีล ๕ ระดับโซนพื้นที่ ๖. ร่วมดำเนินงานตามกิจกรรมที่กำหนด ๗. ส่งเสริม สนับสนุน และกำกับ ติดตาม ให้กำลังใจในการดำเนินกิจกรรมระดับพื้นที่ คือ อำเภอ ตำบล ชุมชน หมู่บ้าน	๑. แผนยุทธศาสตร์การขับเคลื่อน ระยะ ๕ ปี ๒. คำสั่งแต่งตั้งคณะกรรมการทุกระดับ ๓. ระบบฐานข้อมูลโครงการหมู่บ้านรักษาศีล ๕ ที่เป็นปัจจุบัน ๔. บันทึกความร่วมมือกับหน่วยงานภาคีเครือข่าย ๕. จัดทำวารสาร สื่อประชาสัมพันธ์ (ตามข้อ ๘ ระเบียบ มส.) ๖. จัดตั้งกองทุนหมู่บ้านรักษาศีล ๕ (ตามหมวด ๓ ระเบียบ มส.)

ยุทธศาสตร์	ผู้รับผิดชอบ	การแปลงยุทธศาสตร์สู่การปฏิบัติ	ผลผลิต/ผลลัพธ์
		๘. ประชาสัมพันธ์กิจกรรม โดยนักสื่อสารในพื้นที่ด้วยรูปแบบที่หลากหลาย ๙. สรุปผล รายงานผลผ่านระบบที่กำหนด ๑๐. จัดมหกรรมหมู่บ้าน ศิลประจำปี	
ยุทธศาสตร์ที่ ๒ การพัฒนาองค์กร หมู่บ้าน และบุคลากรสู่องค์กรรักษาศีล ๕ ที่ยั่งยืน	๑. คณะกรรมการบริหารกลาง ๒. คณะกรรมการขับเคลื่อนระดับहन	๑. ทำบันทึกข้อตกลงความร่วมมือกับหน่วยงานที่เป็นองค์กรภาครัฐ โรงเรียน ท้องถิ่น องค์กรภาคเอกชน ๒. ประชุมทำความเข้าใจร่วมกับทุกหน่วยงานที่เป็นภาคีเครือข่ายเพื่อกำหนดบทบาทหน้าที่การบูรณาการทำงานร่วมกัน ๓. มอบหมายงานให้กับคณะทำงานขับเคลื่อนองค์กรศีล ๕ และบุคคลต้นแบบศีล ๕ ๔. ร่วมดำเนินงานตามกิจกรรมที่กำหนด ๕. ส่งเสริม สนับสนุน และกำกับ ติดตาม ให้กำลังใจในการดำเนินกิจกรรม ๖. ประชาสัมพันธ์กิจกรรม ๗. สรุปผล รายงานผลผ่านระบบที่กำหนด ๘. มอบรางวัลในงานมหกรรมหมู่บ้านศีลประจำปี	๑. องค์กรภาครัฐรักษาศีล ๕ ต้นแบบ ๒. โรงเรียนรักษาศีล ๕ ต้นแบบ ๓. องค์กรปกครองท้องถิ่นรักษาศีล ๕ ต้นแบบ ๔. โรงงานรักษาศีล ๕ ต้นแบบ ๕. องค์กรชุมชนรักษาศีล ๕ ต้นแบบ ๖. บริษัทรักษาศีล ๕ ต้นแบบ ๗. บุคคลรักษาศีล ๕ ต้นแบบ ๘. เยาวชนรักษาศีล ๕ ต้นแบบ ๙. ข้าราชการรักษาศีล ๕ ต้นแบบ ๑๐. นักธุรกิจรักษาศีล ๕ ต้นแบบ
ยุทธศาสตร์ที่ ๓ การเสริมสร้างเครือข่ายการพัฒนาสังคมสันติสุข	๑. คณะกรรมการบริหารกลาง ๒. คณะกรรมการขับเคลื่อนระดับहन ๓. คณะกรรมการขับเคลื่อนระดับจังหวัด	๑. คณะกรรมการกลางมอบหมายงานให้คณะกรรมการขับเคลื่อนระดับจังหวัดจัดตั้งศูนย์ประสานงาน	๑. ศูนย์ประสานงานระดับहन ๒. ศูนย์ประสานงานระดับจังหวัด ๓. บันทึกข้อตกลงความร่วมมือระหว่างศูนย์

ยุทธศาสตร์	ผู้รับผิดชอบ	การแปลงยุทธศาสตร์สู่การปฏิบัติ	ผลผลิต/ผลลัพธ์
		๒. แต่งตั้งคณะทำงานประจำศูนย์ ๓. จัดทำแผนปฏิบัติการและคู่มือในการดำเนินงานประจำศูนย์ ๔. จัดทำระบบฐานข้อมูลประจำศูนย์ ๕. ศูนย์ประสานงานทำบันทึกข้อตกลงความร่วมมือกับหน่วยงานภาคีเครือข่ายในพื้นที่ ๖. ร่วมดำเนินงานตามกิจกรรมที่กำหนด ๗. ศูนย์ประสานงานคอยส่งเสริม สนับสนุน และกำกับ ติดตาม ให้กำลังใจในการดำเนินกิจกรรมระดับพื้นที่ คือ อำเภอ ตำบล ชุมชน หมู่บ้าน ๘. ประชาสัมพันธ์กิจกรรม ๙. สรุปผล รายงานผลผ่านระบบที่กำหนดเสนอต่อคณะกรรมการขับเคลื่อนระดับจังหวัด	ประสานงานกับหน่วยงานภาครัฐ ๔. บันทึกข้อตกลงความร่วมมือระหว่างศูนย์ประสานงานกับหน่วยงานภาคเอกชน ๕. ระบบฐานข้อมูลของแต่ละศูนย์ประสาน ๖. แผนปฏิบัติการของแต่ละศูนย์ประสานงาน
ยุทธศาสตร์ที่ ๔ การบูรณาการศีล สมาธิ ปัญญาสู่กิจกรรมสร้างหลักประกันชีวิตและสังคม	๑. คณะกรรมการขับเคลื่อนระดับจังหวัด ๒. คณะกรรมการขับเคลื่อนระดับอำเภอ ๓. คณะกรรมการขับเคลื่อนระดับตำบล	๑. แต่งตั้งคณะกรรมการและคณะทำงานขับเคลื่อนระดับตำบล ๒. ตำบลประชุมสร้างความเข้าใจกับภาคีเครือข่ายทุกหมู่บ้าน ๓. คณะทำงานตำบลร่วมกับภาคีเครือข่ายในชุมชน ทำกิจกรรม Work Shop เพื่อรวบรวมกิจกรรมตามบริบทพื้นที่สอดคล้องกับ ๖ ตัวชี้วัดหลักของโครงการ และ	๑. การประชุมคณะกรรมการขับเคลื่อนระดับตำบล ๒. การแต่งตั้งคณะอนุกรรมการขับเคลื่อนประจำตัวชี้วัดในระดับหมู่บ้าน ๓. การประชุมพหุภาคีของเครือข่าย องค์กรในระดับตำบล ๔. โครงการ/กิจกรรมที่ได้ดำเนินการตอบสนองต่อยุทธศาสตร์ที่ ๔



ยุทธศาสตร์	ผู้รับผิดชอบ	การแปลงยุทธศาสตร์สู่การปฏิบัติ	ผลผลิต/ผลลัพธ์
		<p>จัดทำแผนปฏิบัติการของตำบล</p> <p>๔. ทำบันทึกข้อตกลงความร่วมมือ กับภาคีเครือข่ายระดับตำบล (แล้วแต่ข้อตกลงระดับตำบล) และขับเคลื่อนกิจกรรม (Kick Off)</p> <p>๕. แต่ละหมู่บ้านและชุมชนบูรณาการขับเคลื่อนตามแผนปฏิบัติการ</p> <p>๖. ส่งเสริม สนับสนุน และกำกับ ติดตาม ให้กำลังใจในการดำเนินกิจกรรมระดับพื้นที่ คือ หมู่บ้านชุมชน</p> <p>๗. ประชาสัมพันธ์กิจกรรมในพื้นที่ด้วยรูปแบบที่หลากหลาย</p> <p>๘. สรุปผล รายงานผลให้กับคณะกรรมการระดับอำเภอ</p> <p>๙. เข้าร่วมมหกรรมหมู่บ้านศิลป์ ๕ ประจำปี</p>	<p>๕. การจัดทำรายงานผลการดำเนินงานระดับหมู่บ้าน</p> <p>๖. การคัดเลือกหมู่บ้านรักษาศิล ๕ ต้นแบบในเขตตำบลเสนอต่อคณะกรรมการขับเคลื่อนระดับอำเภอ จากนั้นระดับอำเภอคัดเลือกเสนอต่อระดับจังหวัด จากนั้นระดับจังหวัดคัดเลือกเสนอต่อระดับहन</p> <p>๗. การรับการประเมินหมู่บ้านรักษาศิล ๕ ต้นแบบที่คณะกรรมการขับเคลื่อนระดับहनร่วมกับคณะกรรมการระดับจังหวัดคัดเลือก</p>